


**Analiza zagrożeń, w tym identyfikacja miejsc, w których występuje
zagrożenie dla bezpieczeństwa osób wykorzystujących obszar wodny
do pływania, kąpania się, uprawiania sportu lub rekreacji
na terenie gminy Ciechanowiec.**

Opracowała: Sylwia Kuczuk-Szymańska
Dyrektor Ciechanowieckiego Ośrodka Kultury i Sportu

data opracowania: lipiec 2022 rok

BURMISTRZ

Zatwierdzam:


Eugeniusz Święcki

I.

Cel opracowania.

Celem niniejszego opracowania jest analiza zagrożeń dla osób przebywających na obszarach wodnych w gminie Ciechanowiec, w tym identyfikacja miejsc, w których występuje zagrożenie dla bezpieczeństwa osób wykorzystujących obszar wodny do pływania, kąpania się, uprawiania sportu lub rekreacji. Zgodnie z art. 4 ust. 1 ustawy z dnia 18 sierpnia 2011 r. o bezpieczeństwie osób przebywających na obszarach wodnych (t.j. Dz.U. z 2022 r., poz. 147) zapewnienie bezpieczeństwa na obszarach wodnych polega w szczególności na:

- 1) dokonaniu, we współpracy z policją i działającymi na danym terenie podmiotami, o których mowa w art. 12 ust. 1, analizy zagrożeń, w tym identyfikacji miejsc, w których występuje zagrożenie dla bezpieczeństwa osób wykorzystujących obszar wodny do pływania, kąpania się, uprawiania sportu lub rekreacji;
- 2) oznakowaniu i zabezpieczeniu terenów, obiektów i urządzeń przeznaczonych do pływania, kąpania się, uprawiania sportu lub rekreacji na obszarach wodnych;
- 3) prowadzeniu działań profilaktycznych i edukacyjnych dotyczących bezpieczeństwa na obszarach wodnych, polegających w szczególności na:
 - a) oznakowaniu miejsc niebezpiecznych,
 - b) objęciu nadzorem, we współpracy z policją i podmiotami, o których mowa w art. 12 ust. 1, miejsc niebezpiecznych, w tym miejsc zwyczajowo wykorzystywanych do kąpieli,
 - c) uświadamianiu zagrożeń związanych z wykorzystywaniem obszarów wodnych, w szczególności prowadzeniu akcji edukacyjnych wśród dzieci i młodzieży szkolnej;
 - 4) informowaniu i ostrzeganiu o warunkach pogodowych oraz innych czynnikach mogących powodować utrudnienia lub zagrożenia dla zdrowia lub życia osób;
 - 5) zapewnieniu warunków do organizowania pomocy oraz ratowania osób, które uległy wypadkowi lub są narażone na niebezpieczeństwo utraty życia lub zdrowia.

Za zapewnienie bezpieczeństwa, o którym mowa w art. 4 ust. 1 ww. ustawy, odpowiada (art. 4 ust. 2):

- 1) na terenie parku narodowego lub krajobrazowego - dyrektor parku,
- 2) na terenie, na którym prowadzona jest działalność w zakresie sportu lub rekreacji - osoba fizyczna, osoba prawna i jednostka organizacyjna nieposiadająca osobowości prawnej, która prowadzi działalność w tym zakresie,
- 3) na pozostałym obszarze - właściwy miejscowo wójt (burmistrz, prezydent miasta) - zwani dalej "zarządzającym obszarem wodnym".

Zadania, o których mowa w art. 4 ust. 1 ustawy, wykonywane przez wójta (burmistrza, prezydenta miasta) na obszarze, o którym mowa w art. 4 ust. 2 pkt 3, należą do zadań własnych gminy.

II.

Miejsca w których występuje zagrożenie dla bezpieczeństwa osób wykorzystujących obszar wodny do pływania, kąpania się, uprawiania sportu lub rekreacji.

W opracowaniu użyto sformułowań dotyczących miejsc, które wykorzystywane są do rekreacji wodnej (kąpiele, pływanie itp.). Są to: „kąpielisko”, „miejsce okazjonalnie wykorzystywane do kąpieli” oraz „miejsce wykorzystywane do kąpieli”. Artykuł 16 pkt. 22 ustawy z dnia 20 lipca 2017 r. Prawo wodne definiuje kąpielisko jako wyznaczony przez radę gminy, wydzielony i oznakowany fragment wód powierzchniowych, wykorzystywany przez dużą liczbę osób kąpiących się, pod warunkiem, że w stosunku do tego kąpieliska nie wydano stałego zakazu kąpieli; kąpieliskiem nie jest: pływalnia, basen pływacki lub uzdrowiskowy, zamknięty zbiornik wodny podlegający oczyszczaniu lub wykorzystywaniu w celach terapeutycznych, sztuczny, zamknięty zbiornik wodny, oddzielony od wód powierzchniowych i wód podziemnych.” Natomiast art. 16 pkt 28 w/w ustawy miejsce okazjonalnie wykorzystywanym do kąpieli definiuje jako wykorzystywany do kąpieli wydzielony i oznakowany fragment wód powierzchniowych niebędący kąpieliskiem. Miejsce wykorzystywane do kąpieli w niniejszej analizie zagrożeń oznacza tzw. „dziką plażę”, czyli w mowie potocznej miejsce od pokoleń służące miejscowym, turystom i wczasowiczom do szeroko pojętej rekreacji wodnej (pływanie, kąpiele, wędkarstwo itp.), bez żadnej infrastruktury, niestrzeżone. Sezonowo w takich miejscach mogą zostać utworzone tzw. ~~miejsca okazjonalnie wykorzystywane do kąpieli, wydzielone i oznakowane fragmenty wód powierzchniowych niebędące kąpieliskiem.~~ W myśl art. 37 Ustawy prawo wodne rada gminy powinna określić w drodze uchwały będącej aktem prawa miejscowego, corocznie do dnia 20 maja sezon kąpielowy, który obejmuje okres między 1 czerwca a 30 września, a także wykaz kąpielisk na terenie danej gminy.

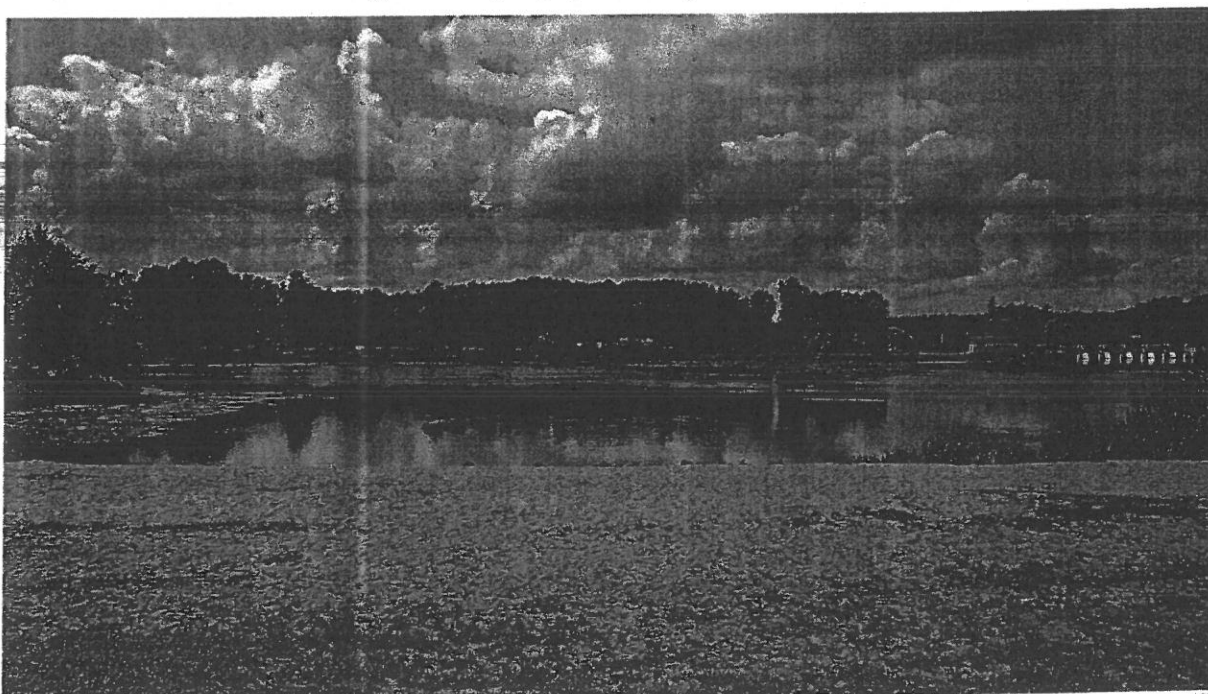
Na obszarze gminy Ciechanowiec wyznaczono w roku 2022 r. jedno kąpielisko:

- kąpielisko „Wyspa”, którego organizatorem jest Ciechanowiecki Ośrodek Kultury i Sportu, zlokalizowane na działce nr 1971/4, obręb Ciechanowiec.

Bieżący wykaz kąpielisk wraz z opisem ich stanu jest także dostępny na stronie Głównego Inspektora Sanitarnego: <https://sk.gis.gov.pl/index.php>.

Poniżej wyszczególniono miejsca w gminie Ciechanowiec, które na podstawie obserwacji oraz informacji pozyskanych od lokalnych służb mundurowych oraz przedstawicieli koła wędkarskiego zidentyfikowano jako potencjalnie zagrażające bezpieczeństwu osób wykorzystujących wody do pływania, kąpieli, uprawiania sportu lub rekreacji:

- zalew w Ciechanowcu: kąpielisko „Wyspa”



fot. COKiS

Z powodu przedłużających się prac remontowych związanych z zagospodarowaniem terenu na którym znajduje się kąpielisko „Wyspa”, kąpielisko pomimo umieszczenia w wykazie kąpielisk w sezonie letnim 2022 jest zamknięte i nie udostępnione użytkownikom. Na terenie kąpieliska do odwołania obowiązuje zakaz kąpieli o czym informują odpowiednie znaki.

- zalew w Ciechanowcu, miejsce wykorzystywane do kąpieli „przy moście”



fot. COKiS

Miejsce wykorzystywane do kąpieli przez mieszkańców i turystów, zejście do wody po śliskich schodkach, ze względu na umiejscowienie tego miejsca na głównym korycie rzeki miejsce niebezpieczne dla kąpiących się ze względu na silny nurt oraz zróżnicowaną głębokość rzeki.

- zalew w Ciechanowcu, miejsce wykorzystywane do kąpieli „Mosty”

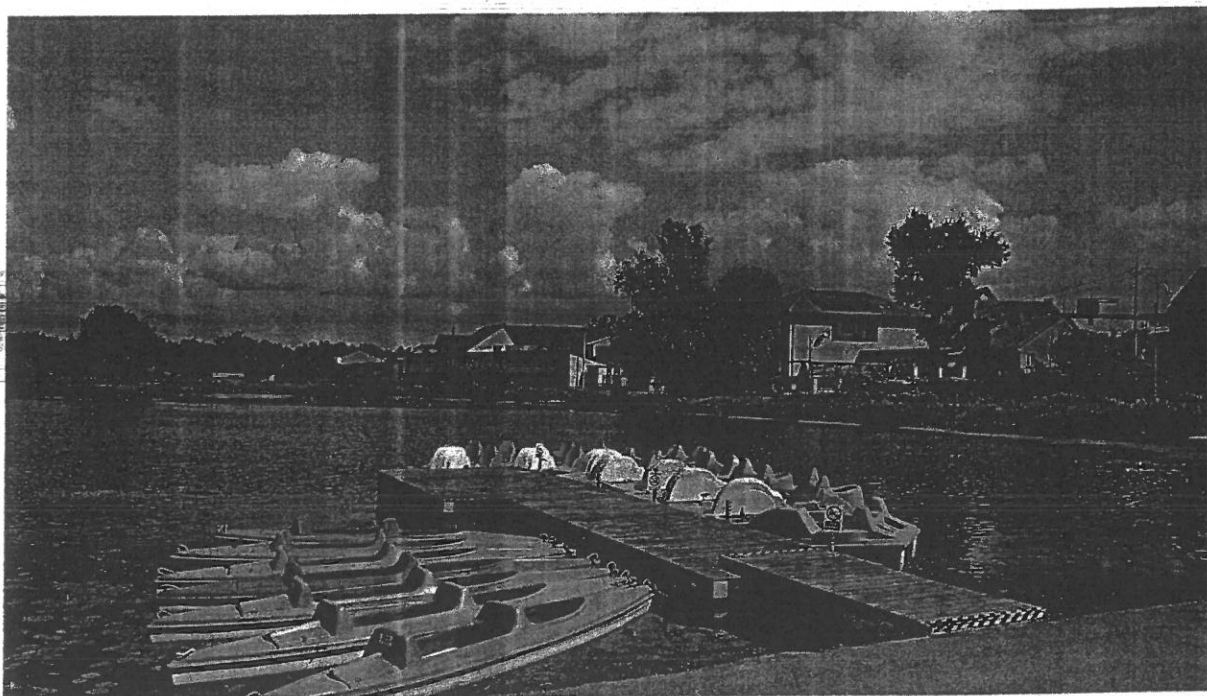


fot. COKiS

Miejsce wykorzystywane do kąpieli przez mieszkańców i turystów, brzegi porośnięte trzcina, ze względu na umiejscowienie tego miejsca na głównym korycie rzeki miejsce niebezpieczne dla

kąpiących się z powodu silnego nurtu oraz zróżnicowaną głębokość rzeki. Dodatkowe niebezpieczeństwo stanowi most, z którego mieszkańcy i turyści skaczą bezpośrednio do wody. Słupy, które utrzymują most są również niebezpieczne dla osób poruszających się obiektami pływającymi bądź unoszącymi się na wodzie.

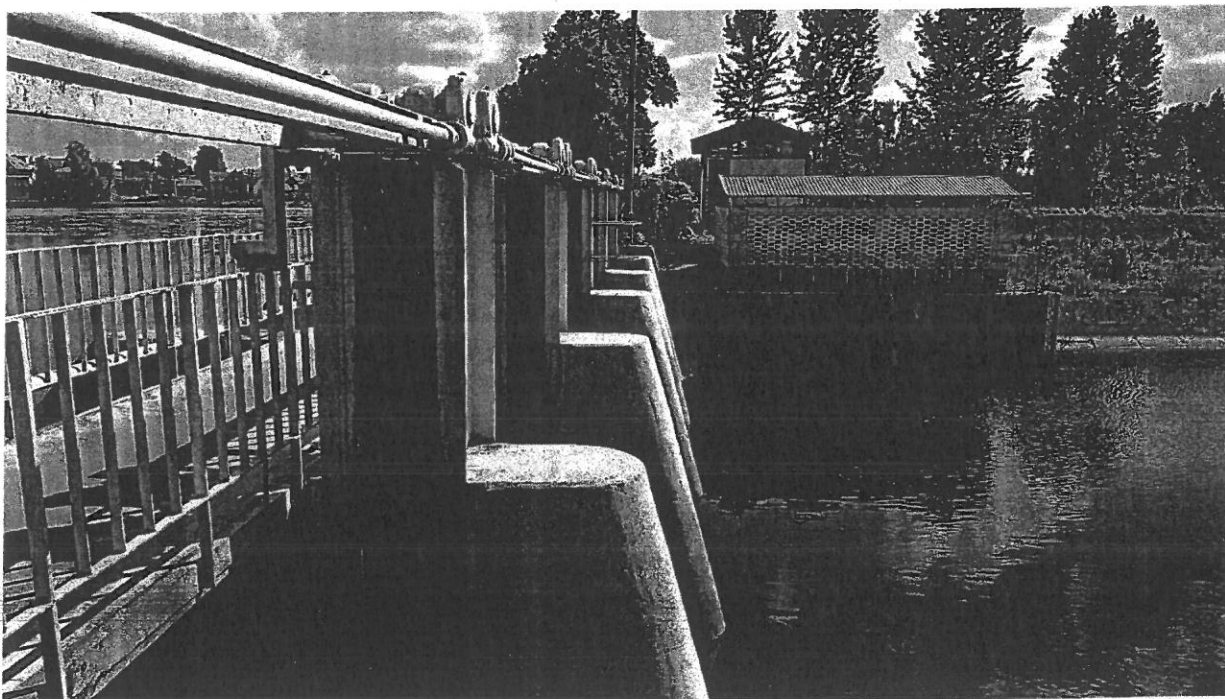
- zalew w Ciechanowcu pomost i wypożyczalnia sprzętu wodnego



fot. COKiS

Miejsce wykorzystywane do kąpieli przez mieszkańców gminy i turystów, zejście do wody z pomostu, ewentualnie po śliskiej betonowej nawierzchni. Miejsce niebezpieczne ze względu na skoki do wody z pomostu, do którego zacumowany jest sprzęt pływający (kajaki i rowerki wodne). Obok pomostu znajduje się mały jaz wodny, który również jest zagrożeniem dla kąpiących się, bądź poruszających się obiektami pływającymi bądź unoszącymi się na wodzie (materace, koła dmuchane). Miejsce oznaczone znakami „zakaz kąpieli” i „zakaz skakania do wody”.

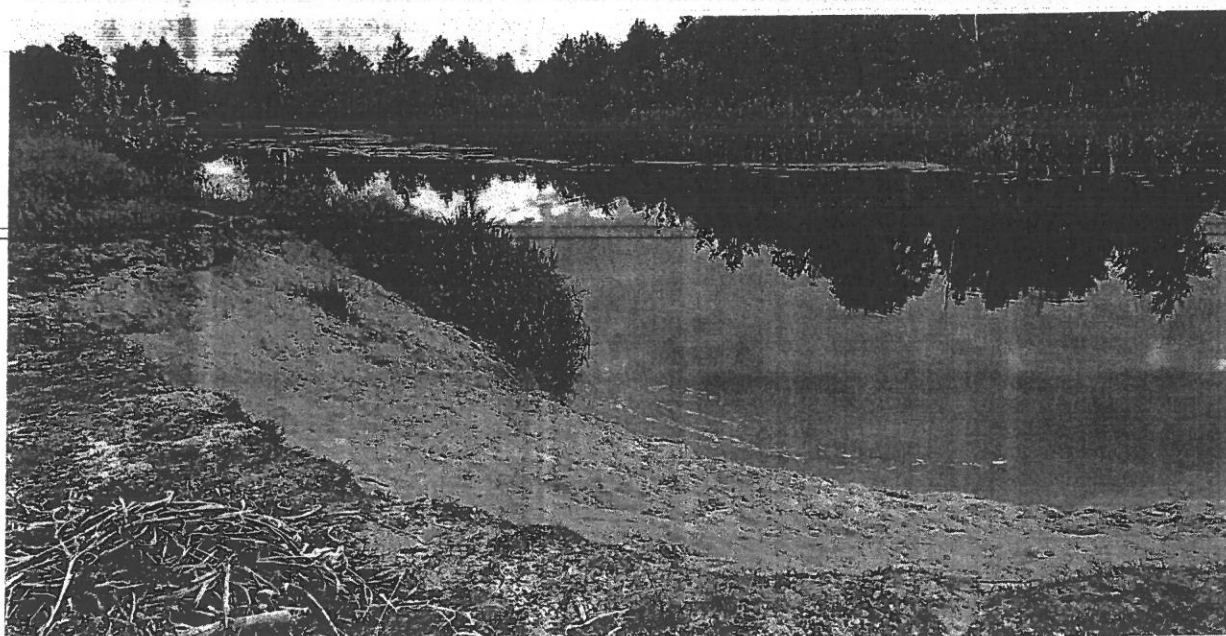
- zalew w Ciechanowcu, jaz spiętrzający „Tama”



fot. COKiS

Miejsce wykorzystywane do kąpieli przez mieszkańców gminy i turystów. Strome, śliskie zejście do wody, różnice w głębokościach wody, wiry wodne, liczne kamienie, oraz elementy konstrukcyjne jazu (tamy). Konstrukcja tamy bywa wykorzystywana do bezpośrednich skoków do wody. Miejsce to jest zagrożeniem dla kąpielących się, bądź poruszających się obiektami pływającymi bądź unoszącymi się na wodzie.

- Ciechanowiec, rzeka Nurzec miejsce wykorzystywane do kąpieli „Krupa”,



fot. COKiS

Miejsce wykorzystywane do kąpieli przez mieszkańców gminy, strome zejście do wody oraz duże różnice w głębokości wody, pod lustrem wody liczna roślinność utrudniająca ewentualne poruszanie się w wodzie. Miejsce niebezpieczne dla kąpiących się, jak również poruszających się obiektami unoszącymi się na wodzie.

- Tworkowice, rzeka Nurzec, jaz spiętrzający



fot. Morsy Ciechanowiec Team

Miejsce wykorzystywane do kąpieli przez mieszkańców gminy, turystów oraz lokalnej grupy morsów. Łagodne zejście do wody, liczna roślinność, silny prąd, jaz spiętrzający wody, głębokość rzeki w wybranych miejscach powyżej 2 m, liczne konary i kamienie przy jazu zagrażają bezpieczeństwu osób korzystających z tego miejsca. Miejsce to jest zagrożeniem dla kąpiących się, bądź poruszających się obiektami pływającymi bądź unoszącymi się na wodzie.

III.

Identyfikacja zagrożeń na obszarach wodnych w gminie Ciechanowiec.

Największe natężenie ruchu turystycznego i zagęszczenie osób przebywających nad wodami i korzystających ze sprzętów wodnych, kąpieli oraz innych form rekreacji czy sportów w gminie Ciechanowiec przypada na miesiące letnie, sezon urlopowy, wakacje. Stopień zagrożenia wzrasta wprost proporcjonalnie do intensywności użytkowania obszarów wodnych gminy.

1. Zagrożenia dla osób zażywających kąpeli to:

- niedostateczne umiejętności pływania,
- pływanie pod wpływem alkoholu i/lub środków odurzających
- wstrząs termiczny,
- nadmierne oziębienie organizmu,
- wchodzenie do wody przy schorzeniach,
- skurcze,
- wiry,
- brodzenie w rzece,
- skakanie do wody,
- przecenianie swoich sił i umiejętności,
- nieodpowiednia zabawa,
- miejsca zarosnięte przez roślinność wodną,
- zimne prądy,
- podpływanie do zakotwiczonych lub przepływających jednostek pływających,
- nagła zmiana warunków na wodzie,
- kąpiel w miejscach niewyznaczonych.

2. Zagrożenia dla osób poruszających się obiektami pływającymi bądź unoszącymi się na wodzie:

- niedostateczne umiejętności sterowania jednostką, wykonywania ryzykownych manewrów,
- niekorzystne warunki atmosferyczne,
- brak wiedzy na temat batymetrii akwenu,
- występowania nieoznaczonych miejsc niebezpiecznych – mielizn i przedmiotów anurzonych, konarów drzew,
- zły stan zdrowia osoby sterującej jednostką bądź pozostawania tej osoby pod wpływem alkoholu lub środków odurzających,
- brak odpowiednich środków bezpieczeństwa, w szczególności indywidualnych środków wypornościowych: kamizelek ratunkowych lub asekuracyjnych,
- zsuniecie się z materaca, koła dmuchanego i innych tego typu obiektów.

3. Zagrożenia dla osób przebywających na lodzie:

- brak wiedzy na temat aktualnej grubości lodu umożliwiającego bezpieczne uprawianie wędkarstwa i sportów zimowych,
- załamanie się pokrywy lodowej pod ciężarem osoby wchodzącej na zbyt cienki

lód, w szczególności w rejonach dopływu i odpływu wód powierzchniowych oraz obszarów źródłiskowych,

- załamania się pokrywy lodowej po wjeździe na lód, wbrew obowiązującym zakazom, samochodem, ciągnikiem lub quadem,
- w przypadku wpadnięcia do wody - brak lub słaba umiejętność pływania, szok termiczny, szybkie wychłodzenie organizmu, brak sprzętu asekuracyjnego umożliwiającego wyjście na lód,
- niewłaściwego dla warunków pogodowych ubrania, skutkującego wyziębieniem organizmu, możliwością powstawania odmrożeń lub zamarznięcia, zwłaszcza w sytuacji pozostawania pod wpływem alkoholu lub środków odurzających.

IV.

Podsumowanie

Analiza zagrożeń, w tym identyfikacji miejsc, w których występuje zagrożenie dla bezpieczeństwa osób wykorzystujących obszar wodny do pływania, kąpania się, uprawiania sportu lub rekreacji na terenie gminy Ciechanowiec jest dokumentem, który powstał w oparciu o przeprowadzone rozpoznanie miejsc niebezpiecznych. Sporządzenie przedmiotowej analizy jest wymagane zgodnie z ustawą z dnia 18 sierpnia 2011 r. o bezpieczeństwie osób przebywających na obszarach wodnych, a także z obowiązkiem właściwego oznakowania samych miejsc zgodnie z Rozporządzenie Ministra Spraw Wewnętrznych z dnia 6 marca 2012 r. w sprawie sposobu oznakowania i zabezpieczenia obszarów wodnych oraz wzorów znaków zakazu, nakazu, oraz znaków informacyjnych i flag. Wszystkie opisane w dokumencie miejsca zostały rozpoznane. Po przeprowadzonej analizie Burmistrz Ciechanowca zarządził wstawienie 5 sztuk znaków „zakaz kąpielii”. Miejsca te zostały zgłoszone również policji jako miejsca w których występuje zagrożenie dla bezpieczeństwa osób wykorzystujących obszar wodny do pływania, kąpania się, uprawiania sportu lub rekreacji na terenie gminy Ciechanowiec.

Reasumując powyższa analiza powinna uświadomić mieszkańców gminy Ciechanowiec o panujących zagrożeniach przy zbiornikach wodnych. Przestrzeganie obowiązujących zakazów może uchronić przed wypadkami, jakie mają miejsce na obszarach wodnych. Nieumyślne kąpanie się w miejscach niedozwolonych, niestrzeżonych i nieoznakowanych może doprowadzić do tragedii.

Kontakty pomocne w razie zagrożenia bezpieczeństwa, zdrowia lub życia osób wykorzystujących obszar wodny do pływania, kąpania się, uprawiania sportu lub rekreacji na terenie gminy Ciechanowiec:

112 - nr alarmowy, bezpłatny, obowiązuje na terenie całej Unii Europejskiej

