

Projekt

z dnia 16 lutego 2021 r.

Zatwierdzony przez

**UCHWAŁA NR
RADY MIEJSKIEJ W CIECHANOWCU**

z dnia 2021 r.

**w sprawie uchwalenia Gminnego Programu Przeciwdziałania Przemocy w Rodzinie
oraz Ochrony Ofiar Przemocy w Rodzinie na lata 2021-2026 r.**

Na podstawie art. 18 ust. 2 pkt 15 ustawy z dnia 8 marca 1990 r. o samorządzie gminnym (t. j. Dz. U. z 2020 r. poz. 713 z późn. zm.), w związku z art. 6 ust. 2 pkt 1 ustawy z dnia 29 lipca 2005 r. o przeciwdziałaniu przemocy w rodzinie (t. j. Dz. U. z 2020 r. poz. 218) uchwała się, co następuje:

§ 1. Uchwała się Gminny Program Przeciwdziałania Przemocy w Rodzinie oraz Ochrony Ofiar Przemocy w Rodzinie na lata 2021-2026, stanowiący załącznik do niniejszej uchwały.

§ 2. Wykonanie uchwały powierza się Burmistrzowi Ciechanowca.

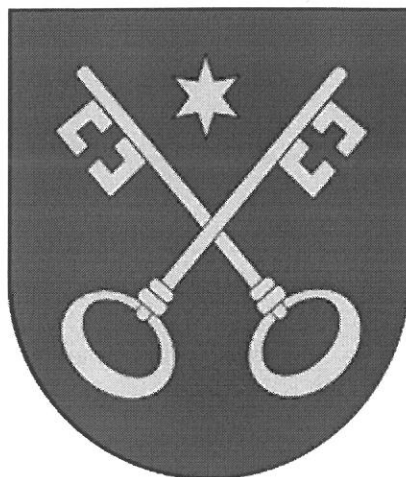
§ 3. Uchwała wchodzi w życie z dniem podjęcia.

Sporządził:
OPS w Ciechanowcu

SEKRETARZ

mgr Anna Czupkowska

Załącznik do Uchwały Nr.....
Rady Miejskiej w Ciechanowcu
Z dnia.....2021 roku



**PROGRAM
PRZECIWDZIAŁANIA PRZEMOCY
W RODZINIE ORAZ OCHRONY OFIAR
PRZEMOCY W RODZINIE
W GMINIE CIECHANOWIEC
NA LATA 2021-2026**

Opracował:
Ośrodek Pomocy Społecznej w Ciechanowcu

Ciechanowiec, styczeń 2021 r.

SPIS TREŚCI

I. WSTĘP.....	3
II. CHARAKTERYSTYKA ZJAWISKA PRZEMOCY W RODZINIE.....	3
1. Podstawy prawne programu.....	3
2. Definicja przemocy, jej rodzaje formy.....	4
III. DIAGNOZA PROBLEMÓW SPOŁECZNYCH NA TERENIE GMINY CIECHANOWIEC.....	7
1. Skala zjawiska przemocy w rodzinie na terenie gminy.....	7
2. Diagnoza zjawiska przemocy na terenie Gminy Ciechanowiec.....	14
3. Analiza SWOT.....	29
IV. CEL GŁÓWNY I ZADANIA PROGRAMU	30
V. ADRESACI PROGRAMU.....	38
VI. FINANSOWANIE PROGRAMU.....	38
VII. MONITORING I EWALUACJA PROGRAMU.....	38

WSTĘP

W celu efektywnego przeciwdziałania przemocy w rodzinie oraz zmniejszenia jej negatywnych następstw w życiu społecznym i rodzinnym tworzy się Gminny Program Przeciwdziałania Przemocy w Rodzinie oraz Ochrony Ofiar Przemocy w Rodzinie na terenie gminy Ciechanowiec na lata 2021 – 2026, zwanego dalej Programem. Program ten zawiera formalne podstawy prawne działania, jego cel i zasady, wymienia adresatów Programu, instytucje i organizacje współpracujące. Program przedstawia również charakterystykę zjawiska przemocy w rodzinie, przewidywaną pomoc dla osób dotkniętych przemocą w rodzinie, założenia procedury „Niebieskie Karty“ i dostępne dane na temat przemocy w rodzinie w gminie Ciechanowiec w latach 2011 – 2020. Cele i zadania Programu będą podlegały ewaluacji i odpowiadać na potrzeby mieszkańców gminy Ciechanowiec, w zakresie przeciwdziałania przemocy w rodzinie.

II. CHARAKTERYSTYKA ZJAWISKA PRZEMOCY W RODZINIE

1. Podstawy prawne programu

Ustawa o przeciwdziałaniu przemocy w rodzinie z dnia 29 lipca 2005 r. (t.j. Dz. U. z 2020 r. poz. 218) poprzez zapis art. 6 ust. 2 pkt. 1 nałożyła na samorząd gminy obowiązek opracowania i realizacji gminnego programu przeciwdziałania przemocy w rodzinie oraz ochrony ofiar przemocy w rodzinie. W gminie Ciechanowiec dotychczas realizowano program przeciwdziałania przemocy w rodzinie przyjęty Uchwałą nr 28/VI/11 Rady Miejskiej w Ciechanowcu z dnia 29 marca 2011 r. Z uwagi na zakończenie czasu jego realizacji oraz ze względu na dynamikę zmian społecznych oraz potrzebę dbania o rodziny dotknięte przemocą domową należy te działania kontynuować.

Program Przeciwdziałania Przemocy w Rodzinie oraz Ochrony Ofiar Przemocy w Rodzinie w gminie Ciechanowiec na lata 2021 – 2026 został, więc opracowany na podstawie delegacji ustawowej, o której wspomniano powyżej. Ponadto w jego treści znajdują się odwołania do ustaw:

Ustawa z 29 lipca 2005r. o przeciwdziałaniu przemocy w rodzinie (t.j. Dz. U. z 2020 r. poz. 218),

Ustawa z 12 marca 2004r. o pomocy społecznej (t.j. Dz. U. z 2020 r. poz.1876),

Ustawa z 26 października 1982r. o wychowaniu w trzeźwości i przeciwdziałaniu alkoholizmowi (t.j. Dz. U. z 2019 r. poz. 2277),

Rozporządzenie Rady Ministrów z dnia 13 września 2011r. w sprawie procedury „Niebieskie Karty” oraz wzorów formularzy „Niebieska Karta”, (Dz. U. z 2011 Nr 209 poz. 1245).

2. Definicja przemocy, jej rodzaje formy

Przemoc domowa, zwana też przemocą w rodzinie, to „zamierzone i wykorzystujące przewagę sił działanie skierowane przeciw członkowi rodziny, które narusza prawa i dobra osobiste, powodując cierpienie i szkody. Zgodnie z ustawą o przeciwdziałaniu przemocy w rodzinie przemoc w rodzinie to jednorazowe albo powtarzające się umyślne działanie lub zaniechanie naruszające prawa lub dobra osobiste osób najbliższych narażające te osoby na niebezpieczeństwo utraty życia, zdrowia, naruszające ich godność, nietykalność cielesną, wolność, w tym seksualną, powodujące szkody na ich zdrowiu fizycznym lub psychicznym, a także wywołujące cierpienia i krzywdy moralne u osób dotkniętych przemocą. Światowa Organizacja Zdrowia formułuje definicję przemocy, zgodnie, z którą jest to „celowe użycie siły fizycznej, zagrażające lub rzeczywiste, przeciwko sobie, komuś innemu, lub przeciwko grupie, lub społeczeństwu, co powoduje lub jest prawdopodobne, że spowoduje zranienie, fizyczne uszkodzenie i śmierć, ból fizyczny, zaburzenie rozwoju lub deprawację”.

Formy przemocy:

- **przemoc fizyczna:** popychanie, odpychanie, obezwładnianie, przytrzymywanie, policzkowanie, szczypanie, kopanie, duszenie, bicie otwartą ręką i pięściami, bicie przedmiotami, powodowanie oparzeń, polewanie substancjami żrącymi, użycie broni, porzucanie w niebezpiecznej okolicy, nieudzielenie koniecznej pomocy, itp.
- **przemoc psychiczna:** wyśmiewanie poglądów, religii, pochodzenia, narzucanie własnych poglądów, stała krytyka, wmawianie choroby psychicznej, kontrolowanie i ograniczanie kontaktów z innymi osobami, domaganie się posłuszeństwa, ograniczanie snu i pożywienia, wyzywanie, poniżanie, upokarzanie, zawstydzanie, stosowanie gróźb, itp.
- **przemoc seksualna:** wymuszanie pożycia seksualnego, nieakceptowanych pieszczot i praktyk seksualnych, seksu z osobami trzecim i sadystyczne formy współżycia seksualnego, krytyka zachowań seksualnych, itp.

W przypadku dzieci częściej używa się określenia dziecko wykorzystywane seksualnie.

Dziecko wykorzystywane seksualnie to każda jednostka ludzka w wieku bezwzględnej ochrony (wiek ten określa prawo), którą osoba dojrzała seksualnie naraża na jakąkolwiek aktywność natury seksualnej, której intencją jest seksualne zaspokojenie osoby dorosłej (w/g SCOSAC - Standing Committee on Sexually Abused Children). W Polsce określono ten wiek na 15 lat. Oznacza to, że każdy kontakt o charakterze seksualnym osoby dorosłej z osobą poniżej 15 roku życia jest wykorzystaniem seksualnym, nawet, jeśli dziecko wyraziło zgodę na kontakt seksualny

- **przemoc ekonomiczna i zaniedbanie:** odbieranie zarobionych pieniędzy, uniemożliwianie podjęcia pracy zarobkowej, niezaspokajanie materialnych potrzeb rodziny, brak opieki i uniemożliwianie zaspokajania podstawowych potrzeb fizjologicznych (związanych ze snem, jedzeniem, higieną) itp.

Przemoc domowa najczęściej jest procesem długotrwałym, sięgającym nawet kilkunastoletniej historii. Ma tendencję do powtarzania się według zauważalnej prawidłowości. Cykl przemocy zwykle składa się z trzech następujących po sobie faz, zróżnicowanych pod względem intensywności i czasu trwania. Wyróżnia się następujące fazy przemocy domowej:

A) faza narastającego napięcia – jest to początek cyklu charakteryzujący się wzrostem napięcia i natężenia sytuacji konfliktowej,

B) faza ostrej przemocy – charakteryzuje się wybuchem gniewu i wyładowaniem agresji, agresja w tej fazie może zagrażać zdrowiu i życiu ofiary, moment zakończenia aktu przemocy zależy wyłącznie od sprawcy i nie ma żadnego związku z zachowaniem ofiary,

C) faza, „miodowego miesiąca” – to okres skruchy i okazywania żalu ze strony sprawcy, w tej fazie sprawca często obiecuje, że już nigdy więcej nie skrzywdzi ofiary lub udaje, że przemoc nigdy nie miała miejsca a brak specjalistycznej pomocy w tym okresie prowadzi do ponownego rozwoju fazy narastania napięcia.

Przemoc jest problemem złożonym, jest wynikiem zależności pomiędzy czynnikami biologicznymi, społecznymi, kulturowymi, ekonomicznymi i politycznymi. Model ekologiczny pomaga badać czynniki wpływające na zachowanie (ryzyko bycia sprawcą lub ofiarą) dzieląc je na cztery kategorie:

1. Czynniki biologiczne (charakterystyka demograficzna, zaburzenia psychiczne, nadużywanie substancji psychoaktywnych, wcześniejsze zachowania agresywne lub doświadczenie przemocy);
2. Stosunki z najbliższymi (z rodziną, przyjaciółmi i partnerami);

3. Konteksty społeczne – charakterystyka otoczenia (szkoła, praca, sąsiedzi);
4. Czynniki socjologiczne (dostępność broni, normy społeczne i kulturowe, politykę zdrowotną, edukacyjną, gospodarczą i społeczną).

Model ekologiczny wyjaśnia przyczyny przemocy i ich złożonych interakcji pokazują jednocześnie, jakie działania należałoby podjąć (i na jakich poziomach), aby zapobiegać przemocy:

- a) Modyfikowanie indywidualnych zachowań zwiększających ryzyko;
- b) Zapewnienie profesjonalnej pomocy i wsparcia dla rodzin z zaburzeniami, monitorowanie miejsc publicznych oraz podejmowanie kroków w celu rozwiązywania problemów mogących prowadzić do przemocy;
- c) Przeciwdziałanie niepożądanym postawom i praktykom o podłożu kulturowym.

Przemoc domowa jest wskazywana, jako zjawisko o dużym stopniu szkodliwości zwłaszcza dla jej ofiar. Oprócz szkód fizycznych w postaci obrażeń ciała, powoduje również szkody psychiczne, które pojawiają się z czasem i wymagają długotrwałego i profesjonalnego leczenia. Należą do nich:

- A) zaburzenia depresyjne tj. obniżony nastrój, niska samoocena, negatywne myślenie o sobie, brak chęci do działania,
- B) zaburzenia lękowe – odczuwanie lęku przed podjęciem działania, odrzuceniem, krytyką,
- C) wiktylizacja – przyjęcie tożsamości ofiary, czyli w skutek doznawania przemocy, podejmowania nieskutecznych prób obrony siebie oraz nieumiejętnych prób pomocy z zewnątrz nabiera przekonania, że na takie zachowanie zasługuje,
- D) uzależnienia – alkoholizm, narkomania, lekomania, hazard są dla ofiary ucieczką od bólu fizycznego i psychicznego,
- E) zespół zaburzeń stresu pourazowego – objawia się powtórным doświadczaniem traumatycznego przeżycia poprzez wspomnienia lub powracające koszmary senne, powoduje nadpobudliwość, problemy ze snem, z zapamiętywaniem trudności z koncentracją uwagi, drażliwość, złość, nadmierna czujność, omdlenia, unikanie rozmów na temat wydarzenia oraz miejsc i osób związanych z przykrym doświadczeniem.

Charakterystyka zjawiska przemocy w rodzinie to nie tylko ukazanie jej przyczyn, definicji oraz form występowania, ale również wskazanie na jej główne skutki. Do najczęstszych skutków stosowania przemocy w rodzinie zaliczyć należy skutki o charakterze indywidualnym, społecznym oraz ekonomicznym.

Osoby uwikłane w przemoc, a więc ofiary przemocy oraz jej sprawcy, ponoszą skutki o charakterze indywidualnym. Osoby dorosłe doznające przemocy mogą ponieść śmierć

w wyniku aktu przemocy lub samobójstwa będącego skutkiem przewlekłego stresu lub/i depresji, mogą doznać urazów fizycznych, trwałego kalectwa. Skutkiem przemocy mogą być też: zaburzenia zdrowia fizycznego i psychicznego, uzależnienie od substancji psychoaktywnych, trudności w funkcjonowaniu w różnych rolach społecznych, ubóstwo, bezdomność. W przypadku dzieci – ofiar przemocy - skutkiem może być: śmierć w wyniku aktu przemocy lub samobójstwa, trwałe kalectwo. Skutkiem mogą być też: urazy fizyczne, zaburzenia zdrowia fizycznego i psychicznego, sięganie po środki uzależniające, uzależnienie, prostytuowanie się, konflikty z prawem, przejawianie zachowań agresywnych, nieprawidłowo rozwijająca się osobowość, zaburzony proces socjalizacji, demoralizacja, trudności wychowawcze, trudności w nauce oraz problemy w życiu dorosłym. Sprawcy przemocy mogą ponieść śmierć w wyniku zabójstwa przez ofiarę w akcie samoobrony lub samobójstwa (najczęściej po zabójstwie ofiary), mogą doznać urazów, trwałego kalectwa. Skutkiem może być też bezdomność. Najczęściej dotyczy ona osób, które opuściły zakład karny.

Przemoc w rodzinie dotyka nie tylko tych, którzy bezpośrednio jej doznają. Dzieci wychowywane w rodzinie, w której jeden z rodziców stosuje przemoc wobec drugiego rodzica, nie mają zaspokojonej podstawowej potrzeby psychologicznej, jaką jest potrzeba bezpieczeństwa. Przeżywają też wiele negatywnych uczuć: lęk, wstyd, poczucie winy. To sprawia, że często występują u nich zaburzenia emocjonalne i zaburzenia zachowania. Niektóre z nich próbują radzić sobie z negatywnymi uczuciami sięgając po środki uzależniające. Część dzieci, zwłaszcza chłopców, identyfikuje się ze sprawcą i zaczyna się zachowywać agresywnie wobec innych ludzi – zarówno rówieśników jak i dorosłych. W taki sposób krąg osób, pośrednio dotkniętych skutkami przemocy w rodzinie, rozszerza się na osoby obce. Dorośli, którzy jako dzieci doświadczyli przemocy w rodzinie, często mają trudności z funkcjonowaniem w roli rodzica, a to sprawia, że ich dzieci mogą mieć problemy. Tak, więc krąg osób pośrednio dotkniętych przemocą rozszerza się też na następne pokolenia.

III. DIAGNOZA PROBLEMÓW SPOŁECZNYCH NA TERENIE GMINY CIECHANOWIEC

1. Skala zjawiska przemocy w rodzinie na terenie gminy

Według stanu na 30 czerwca 2019, liczba ludności gminy Ciechanowiec wyniosła 8686 osób, z czego 49, 31 % stanowiły kobiety, a 50, 69 % mężczyźni. Liczba ludności gminy stanowi 15, 1 % ludności powiatu, 0, 73 % ludności województwa. Struktura ludności gminy przedstawiała się następująco: osoby w wieku przedprodukcyjnym stanowiły 15, 83 %, osoby w wieku produkcyjnym 63, 29 %, a w wieku poprodukcyjnym 20,87 %. W latach 2018-2019 liczba ludności spadła o 1,52 %”. Według stanu na 31 grudnia 2019 stopa bezrobocia dla powiatu wynosi 5, 6 % dla województwa wynosi 7,2 %. Liczba osób bezrobotnych zarejestrowanych w gminie Ciechanowiec wynosiła 295 w tym 37, 29 % stanowiły kobiety, 62, 71 % mężczyźni. Udział długotrwale bezrobotnych w stosunku do ogólnej liczby ludności wyniósł 0,30 %. W zasobach infrastruktury społecznej gminy znajduje się 1 przedszkole wraz z oddziałami przedszkolnymi przy szkołach, dysponujących 224 miejscami.

Z danych Ośrodka Pomocy Społecznej w Ciechanowcu wynika, że przemoc w rodzinie rzadko, kiedy wychodzi poza rodzinę. Głównym celem Niebieskich Kart jest rozpoznawanie przemocy i usprawnianie pomocy oferowanej przez przedstawicieli różnych sił w środowisku lokalnym oraz tworzenie warunków do systemowego i interdyscyplinarnego modelu pracy z rodziną. Poniższa tabela przedstawia ilość założonych Niebieskich Kart w Gminie Ciechanowiec w latach 2015-2020.

Rok	2015	2016	2017	2018	2019	2020
Liczba założonych Niebieskich Kart	24	17	19	17	13	13

Dane Ośrodka Pomocy Społecznej w Ciechanowcu

Procedurę Niebieskie Karty najczęściej sporządzała Policja, gdyż to ona jest pierwszą instytucją reagującą na przemoc w rodzinie i wszczynającą procedurę Niebieskie Karty. Następnie o zaistniałej sytuacji informowany jest Ośrodek Pomocy, który zapewnia obsługę organizacyjno – techniczną Zespołu Interdyscyplinarnego i powołuje grupy robocze. Grupy Robocze podczas rozeznawania sytuacji rodzin, w których wszczęto procedurę „Niebieskie Karty” podejmują szereg działań i są to m.in. motywowanie do udziału w programach korekcyjno – edukacyjnych (osoby stosujące przemoc), motywowanie do podjęcia terapii małżeńskiej lub rodzinnej, wnioski do Sądu w celu rozeznania sytuacji przez kuratora,

przydzielenie rodzinie asystenta rodziny, monitoring rodziny przez dzielnicowego oraz pracownika socjalnego, kierowanie osób, które nadużywają alkoholu na spotkania Gminnej Komisji Rozwiązywania Problemów Alkoholowych oraz motywowanie do podjęcia terapii uzależnień, przeprowadzanie rozmów motywująco – wspierających, przeprowadzanie rozmów informacyjno – pouczających.

W gminie Ciechanowiec powołany jest Zespół Interdyscyplinarny. W skład Zespołu wchodzi przedstawiciele: Ośrodka Pomocy Społecznej (dyrektor i pracownicy socjalni), Oświaty (pedagodzy szkolni), Ochrony Zdrowia (lekarz rodzinny), Policji (Kierownik Posterunku), Sądu (kurator), GKRPA (członek komisji), Stowarzyszenia (Prezes Stowarzyszenia). W 2019 r. odbyło się 7 spotkań Zespołu. Powołano 13 grup roboczych. Na spotkaniach podejmowane były działania w indywidualnych przypadkach przemocy w rodzinie oraz monitorowanie sytuacji zgodnie z ustalonym planem pomocy. W 2019 r. wpłynęło do Zespołu 13 NK - A, w tym 13 kart wszczynających procedurę. Wszystkie NK-A założyli przedstawiciele policji. W 2019 r. zakończono 13 procedur NK: 8 z powodu ustania przemocy w rodzinie a 5 z powodu rozstrzygnięcia o braku zasadności podejmowanych działań. Grupy robocze opracowały i realizowały plan pomocy w rodzinach, w których istniało podejrzenie stosowania przemocy.

Liczba sporządzonych formularzy przez członków grupy roboczej w 2019 r.:

- NK-C tj. dotyczy osoby, co, do której istnieje podejrzenie, że jest dotknięta przemocą w rodzinie - 13
- NK-D tj. dotyczy osoby, co, do której istnieje podejrzenie, że stosuje przemoc w rodzinie - 13.

Grupy robocze Zespołu przekazywały osobom, co, do których istniało podejrzenie, że doznają przemocy:

- ulotki telefonu "Niebieska Linia",
- wykaz instytucji wspierających ofiary przestępstw i ich rodziny na terenie województwa podlaskiego,
- pouczenie dla osób dotkniętych przemocą w rodzinie,
- kartę praw osoby dotkniętej przemocą w rodzinie,
- informacje na temat możliwości skorzystania z usług psychologa w siedzibie Urzędu Miejskiego, raz w miesiącu.

Ośrodek Pomocy Społecznej w Ciechanowcu wywiesił na tablicy ogłoszeń informacje dotyczące:

- numery telefonów zaufania np. Niebieska Linia, Pogotowie dla ofiar przemocy w rodzinie, Policijny telefon zaufania,
- nieodpłatnej pomocy prawnej w gminie Ciechanowiec,
- informacje dla osób, które doznają przemocy.

Członkowie grup roboczych ZI udzielali informacji na temat programów korekcyjno-edukacyjnych organizowanych przez Powiatowe Centrum Pomocy Rodzinie w Wysokiem Mazowieckiem. Osobom, co, do których istniało podejrzenie, że stosują przemoc w rodzinie proponowano udział w ww. programach.

W 2019 r. członkowie grup roboczych przeprowadzili rozmowy z 13 osobami, co, do których istniało podejrzenie, że stosują przemoc w rodzinie na temat nadużywania alkoholu. W powyższych przypadkach była prowadzona procedura NK. Ponadto złożono 10 wniosków do GKRPA w Ciechanowcu o skierowanie na badanie w przedmiocie uzależnienia i objęcie leczeniem odwykowym. Członkowie grup roboczych i GKRPA podejmowali rozmowy, pouczali o konsekwencjach nadużywania alkoholu, zwracali uwagę na sytuację rodzinną, ekonomiczną, zachęcali do poddania się leczeniu odwykowemu. GKRPA w Ciechanowcu skierowała 3 wnioski do Sądu Rejonowego w Wysokiem Mazowieckiem w sprawie obowiązku poddania się leczeniu odwykowemu. Członkowie grup roboczych ZI:

- informowały osoby, co, do których istniało podejrzenie, że są dotknięte przemocą w rodzinie o możliwości uzyskania bezpłatnego badania lekarskiego stwierdzającego uszkodzenie ciała,
- przekazywały osobom, co, do których istnieje, że są dotknięte przemocą w rodzinie ulotek dotyczących praw osób będących ofiarami przemocy, zawierających numer telefonu zaufania, np. Niebieska Linia Pogotowie dla ofiar przemocy. Ulotki wydane zostały przez Państwową Agencję Rozwiązywania Problemów Alkoholowych,
- przedstawiały możliwości skorzystania z pomocy psychologa.

Ośrodek Pomocy Społecznej prowadzi poradnictwo w zakresie m.in. przeciwdziałania przemocy w rodzinie. Ponadto osoby potrzebujące otrzymują pomoc i poradę od pracownika socjalnego, natomiast rodziny, w których są prowadzone procedury NK od członków grup roboczych. Najczęściej udzielane porady są dotyczące kwestii leczenia odwykowego, konfliktów i nieporozumień rodzinnych. Poradnictwo świadczone jest także w miejscu zamieszkania osób podczas przeprowadzania wywiadów środowiskowych.

W celu zapobiegania dysfunkcyjności rodzin w szkołach na terenie Gminy Ciechanowiec wdrażane są programy edukacyjne, które adresowane są do dzieci szkół podstawowych i ponadpodstawowych.

W ramach propagowania skutecznych sposobów powstrzymywania przemocy w Szkole Podstawowej w Ciechanowcu w roku 2019 zrealizowano:

- przypomnienie uczniom procedur postępowania w przypadku stosowania agresji i przemocy przez uczniów
- eliminowanie wulgaryzmów poprzez zwracanie uwagi i wyciągnięcie konsekwencji,
- uwrażliwianie uczniów na kulturę słowa,
- lekcje wychowawcze dotyczące zachowań agresywnych w tym cyberprzemocy,
- przeprowadzenie badań socjometrycznych w klasach IV-VIII,
- zajęcia integracyjne,
- pomoc uczniom w rozwiązywaniu problemów,
- konsekwentne, zgodne z procedurami działanie nauczycieli w sytuacjach przemocy fizycznej i psychicznej,
- prowadzenie rozmów z uczniami przejawiającymi zachowania niepożądane.

W Zespole Szkół Ogólnokształcących i Zawodowych w Ciechanowcu:

Prowadzenie edukacji młodzieży z zakresu umiejętności interpersonalnych, rozwiązywania konfliktów bez użycia przemocy:

- zajęcia wychowawcze w celu edukacji młodzieży w zakresie radzenia sobie ze stresem i agresją, wspieranie form spędzania czasu wolnego sprzyjającym zachowaniom nieagresywnym modelującym właściwe zachowanie.

Zrealizowano programy profilaktyczne:

- zagrożenia w sieci
- nie dopalaj, bo się spalisz
- ARS, czyli jak dbać o miłość
- nie ufaj bezgranicznie
- profilaktyka uzależnień
- konkurs plastyczny "112 telefon alarmowy"
- nawiązywanie i utrwalanie współpracy z przedstawicielami poszczególnych służb i instytucji,
- udział pedagoga szkolnego w posiedzeniach ZI,
- objęcie nadzorem i pomocą pedagoga szkolnego rodzin dysfunkcyjnych, zagrożonych przemocą (kontrola, dożywianie, pomoc materialna- paczki żywnościowe)
- diagnozowanie problemu przemocy w rodzinie,
- inicjowanie interwencji w środowisku objętym przemocą,

- monitorowanie rodzin objętych procedurą "Niebieskie Karty"
- eliminowanie niepowodzeń edukacyjnych w oparciu o rozmowy konfrontacyjne, porozumienia medacyjne,
- wspieranie uczniów przejawiających różnorodne problemy emocjonalne oraz trudności,
- promowanie mediacji rodzinnych, jako formę rozwiązywania sytuacji konfliktowych,
- poradnictwo pedagogiczne w zakresie radzenia sobie z przemocą i stresem,
- natychmiastowe interwencje w zakresie przeciwdziałania przemocy w rodzinie w celu zapewnienia poczucia bezpieczeństwa uczniów,
- promowanie i wzmacnianie działań w szkole oraz internacie w celu zmniejszenia agresji i przemocy.

Prowadzono kampanie wśród dzieci i młodzieży w zakresie ograniczania przemocy.

W Szkole Podstawowej w Ciechanowcu:

- prowadzenie działań antydyskryminacyjnych (Dzień Tolerancji, Dzień Miłego Słowa)
- warsztaty profilaktyki uzależnień " Żyję zdrowo- mówię NIE nałogom"
- działania związane z Dniem Bezpiecznego Internetu (warsztaty o zagrożeniach czyhających w klasach, konkurs na plakat tematyczny).

W Zespole Szkół Ogólnokształcących i Zawodowych w Ciechanowcu:

- „Prawa dzieci i młodzieży zapisane w Konstytucji RP. Rodzaje aktów przemocy.
- program edukacyjno-profilaktyczny "Absolwent"2019
- "Nie zamykaj oczu" - przeciwdziałanie występowaniu zjawiska przemocy w środowisku domowym, rówieśniczym oraz najbliższym otoczeniu.
- program "Przemoc ze strony bliskich dorosłych w rodzinie"
- program "Rodzaje przemocy rówieśniczej"
- program zagrożenia związane z internetem "Przytul hejtera".
- Rozumiem i wybieram. Jak korzystać z zasobów internetu, aby sobie nie zaszkodzić: seksting, cyberprzemoc, uważni online, w sieci.
- tworzenie plakatów lub logo programu "reaguj- bądź bohaterem, a nie oprawcą".

W każdej ze szkół na terenie gminy Ciechanowiec pracuje pedagog, którego zadaniem jest m.in. diagnozowanie zjawiska przemocy wśród dzieci i młodzieży. W szkołach prowadzone są spotkania indywidualne z uczniami wykazującymi zachowania agresywne oraz uczniami będącymi ofiarami takich zachowań. Prowadzone są zajęcia grupowe z elementami socjoterapii dla uczniów wykazujących niepożądane zachowania oraz psychoedukacja podczas zajęć wychowawczych z zespołami klasowymi, dotycząca

utrzymywania prawidłowych relacji interpersonalnych, radzenia sobie z trudnymi emocjami i agresji. Oświata jest jednym z podmiotów uprawnionych do wszczęcia procedury „Niebieska Karta” w sytuacji, kiedy zachodzi podejrzenie o stosowaniu przemocy domowej wobec dziecka.

Działania prowadzone są również przez Posterunek Policji w Ciechanowcu np.

- Spotkania edukacyjne z uczniami ZSOiZ w Ciechanowcu dot. odpowiedzialności prawnej małoletnich,
- spotkanie edukacyjno-informacyjne z pensjonariuszami DPS w Kozarzach
- spotkanie edukacyjno-informacyjne z personelem medycznym i opiekunami DPS w Kozarzach nt. przemocy w rodzinie i procedury NK.
- spotkanie z nauczycielami - przekazanie danych kontaktowych oraz poinformowanie o sposobie informowania policji w przypadku ujawnienia nieprawidłowości, cyberprzemoc
- udział w spotkaniu informacyjnym dot. programów skierowanych do osób stosujących przemoc w rodzinie, w szczególności programu korekcyjno- edukacyjnego dla osób stosujących przemoc rodzinie przewidzianego do realizacji przez PCPR w Wysokiem Mazowieckiem.

Prowadzenie kampanii wśród dzieci i młodzieży w zakresie ograniczania przemocy:

- " Narkotyki i dopalacze zabijają" pod hasłem "Szkoda Ciebie na takie patoklimaty".

Rok 2020 był rokiem bardzo trudnym ze względu na pandemię COVID-19. Sytuacja związana z panującym stanem epidemii i wynikającymi z niego ograniczeniami, może być szczególnie trudna dla osób zagrożonych lub dotkniętych przemocą. W czasie kwarantanny przebywanie przez większość czasu w czterech ścianach, często na niedużym metrażu, w połączeniu z poczuciem zagrożenia i napięcia związanymi z niepewnością co do przyszłości i pracy, oznacza więcej „okazji” do jej stosowania, mniejszą szansę ucieczki i przeczekania na zakupach, u koleżanki, na placu zabaw czy w pracy. Również w rodzinach, gdzie dochodzi do niej po raz pierwszy, najczęściej jest to wynik kumulacji różnych napięć i tego, że ludzie generalnie coraz gorzej radzą sobie z nadmiarowym obciążeniem, stresem, obawami o zdrowie i pieniądze. Często nie bardzo wiemy, jak być z najbliższymi przez 24 godziny na dobę, bo w dzisiejszych czasach jest to sytuacja nietypowa. Te napięcia i nieporozumienia czasami są, niestety, rozładowywane w sposób agresywny.

Na terenie Gminy Ciechanowiec w czasie panującego stanu epidemii nie nastąpił wzrost założonych Niebieskich Kart. W 2020 r. wpłynęło do Zespołu Interdyscyplinarnego 13 NK -

A, w tym 10 kart wszczynających procedurę. 12 NK-A założyli przedstawiciele policji zaś 1 pracownik socjalny Ośrodka Pomocy Społecznej. W 2020 r. zakończono 10 procedur NK: 3 z powodu ustania przemocy w rodzinie a 7 z powodu rozstrzygnięcia o braku zasadności podejmowanych działań. Grupy robocze opracowały i realizowały plan pomocy w rodzinach, w których istniało podejrzenie stosowania przemocy. W 2020 r. odbyło się 5 spotkań Zespołu. Powołano 12 grup roboczych. Na spotkaniach podejmowane były działania w indywidualnych przypadkach przemocy w rodzinie oraz monitorowanie sytuacji zgodnie z ustalonym planem pomocy.

Aktualna sytuacja epidemiczna wymusiła zmianę sposobu i form udzielanej pomocy, co podyktowane jest koniecznością zapewnienia bezpieczeństwa zarówno osób i rodzin zagrożonych lub doświadczających przemocy, a także osób realizujących zadania pomocowe. W czasie realizacji działań wykorzystywane były zdalne środki komunikacji, przede wszystkim częste rozmowy telefoniczne tak by poradnictwo pomimo braku kontaktu osobistego było świadczone w nieprzerwany sposób.

2. Diagnoza zjawiska przemocy w Gminie Ciechanowiec

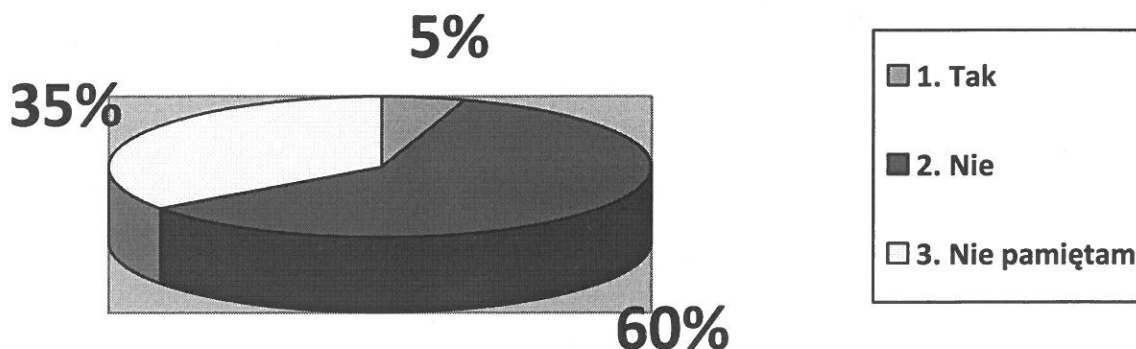
Diagnoza problemu przemocy w Gminie Ciechanowiec została przeprowadzona na podstawie badań ankietowych przez Ośrodek Pomocy Społecznej w Ciechanowcu. Badanie zostało przeprowadzone od 01.12.2020 r. do 08.01.2021 r. a jego wyniki stanowiły podstawę do sporządzenia Programu Przeciwdziałania Przemocy w Rodzinie Ochrony Ofiar Przemocy w Rodzinie w Gminie Ciechanowiec na lata 2021-2026. Głównym celem badania było oszacowanie skali zjawiska przemocy w rodzinie w Gminie Ciechanowiec jak również ocena systemu przeciwdziałania i zwalczania przemocy w gminie. Badanie przeprowadzono wśród mieszkańców Gminy Ciechanowiec. W badaniu wzięło udział 40 osób, ankiety dostępne były w Ośrodku Pomocy Społecznej w Ciechanowcu. Wszystkie kwestionariusze wypełniono anonimowo w formie papierowej.

Poniżej przedstawiamy wyniki badań:

- 1) Pierwszym pytaniem ankietowym było „Czy spotkał/a się Pan/i bezpośrednio ze zjawiskiem przemocy w rodzinie? Odpowiedzi przedstawiają się następująco:

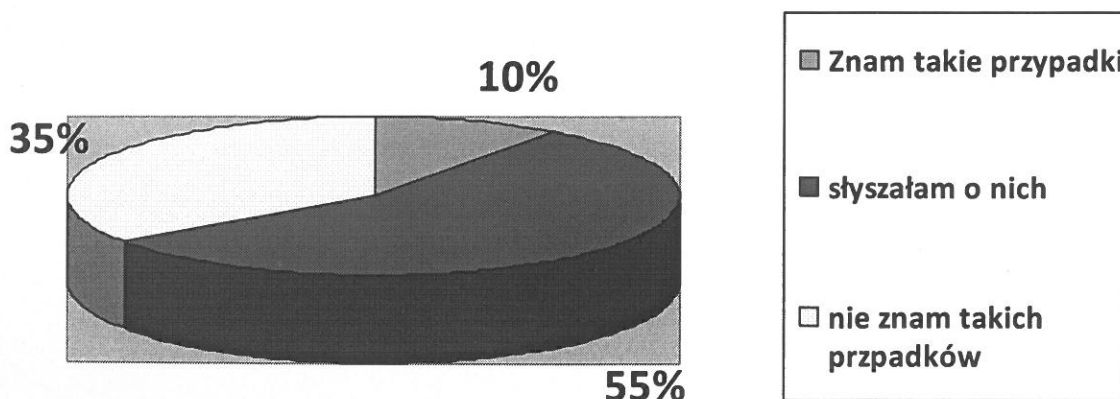
60% ankietowanych nie spotkało się bezpośrednio ze zjawiskiem przemocy w rodzinie, 5% spotkało się z takim zjawiskiem, natomiast 35% nie pamięta takiego zdarzenia, co przedstawia poniższy wykres:

Czy spotkał/a się Pan/i bezpośrednio ze zjawiskiem przemocy w rodzinie?



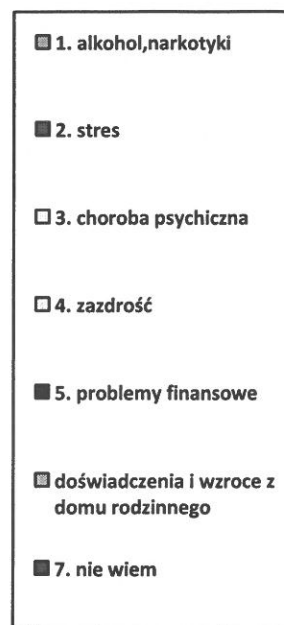
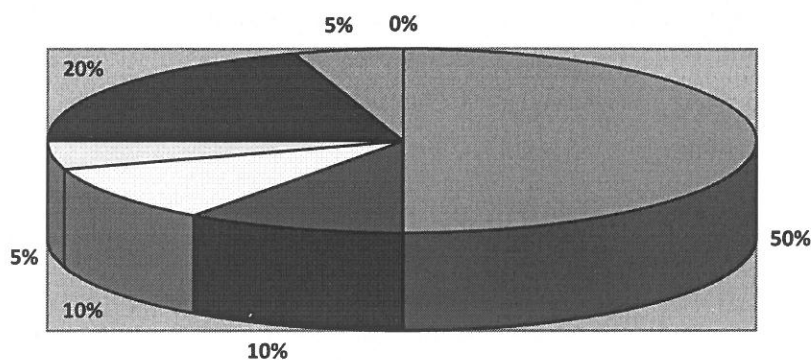
2) Ponad 50 % ankietowanych słyszało o przypadkach występowania przemocy, 10 % zna takie przypadki, a 35% nie spotkało się z występowaniem przemocy.

Czy zna Pan/i przypadki występowania przemocy w rodzinie na terenie Gminy Ciechanowiec?



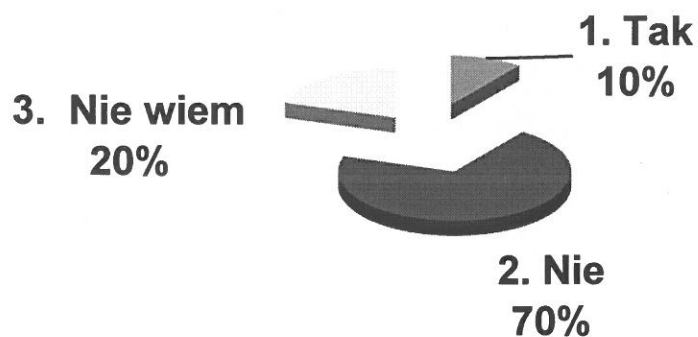
- 3) Najczęstszą przyczyną występowania przemocy w rodzinie według respondentów są: używki np. alkohol narkotyki (50%), problemy finansowe (20 %), stres (10%), choroba psychiczna 10 %), doświadczenia i wzorce z domu rodzinnego (5%), zazdrość (5 %).

Co według Pana/i jest najczęstszą przyczyną występowania przemocy w rodzinie?



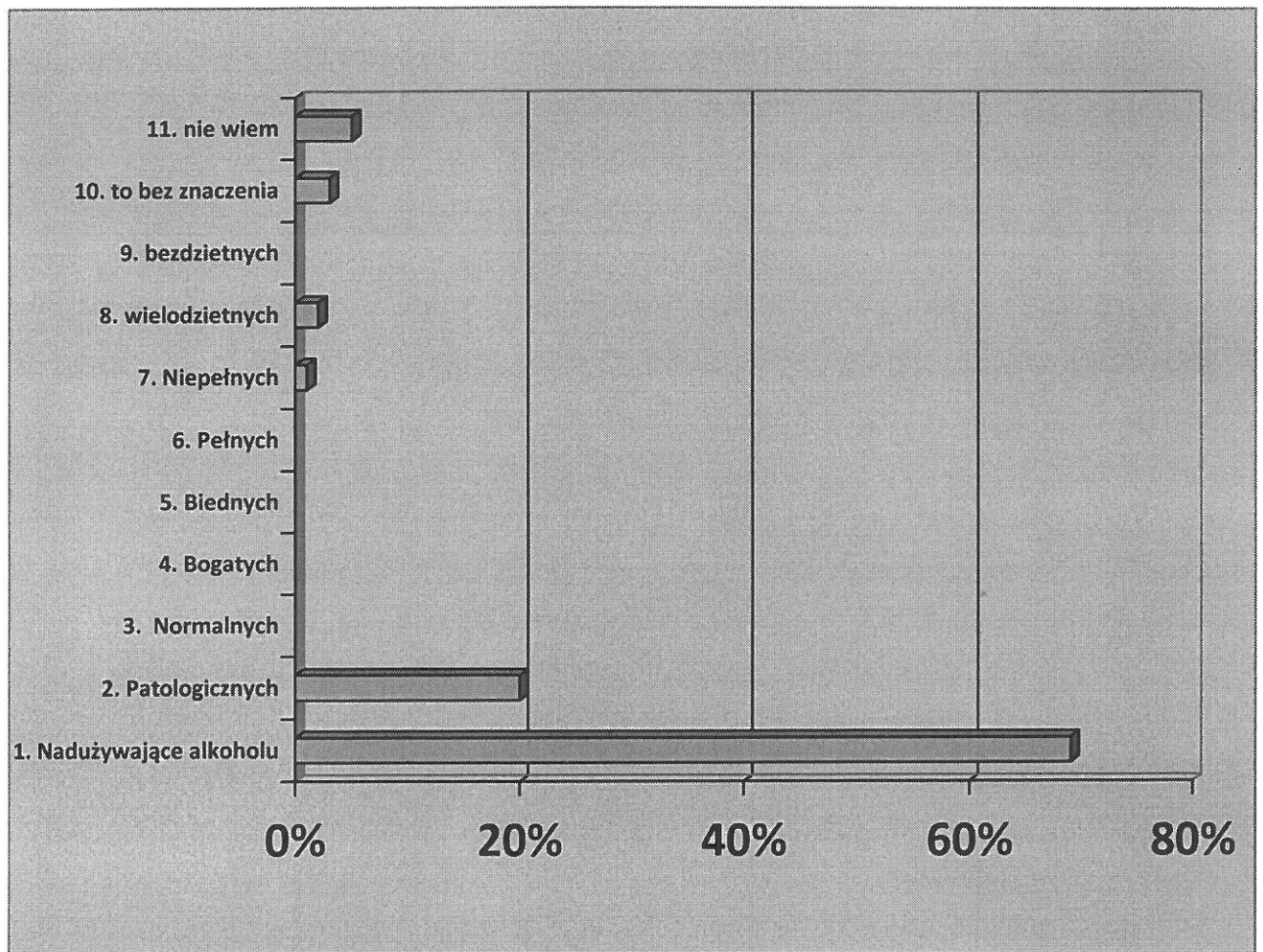
- 4) Według 70% ankietowanych przemoc domowa nie jest sprawą prywatną, 10% uważa, że jest to sprawa prywatna i nikt nie powinien się wtrącać zaś 20% odpowiedziało, że nie wie.

Czy przemoc w rodzinie to sprawa prywatna i nikt nie powinien się wtrącać?



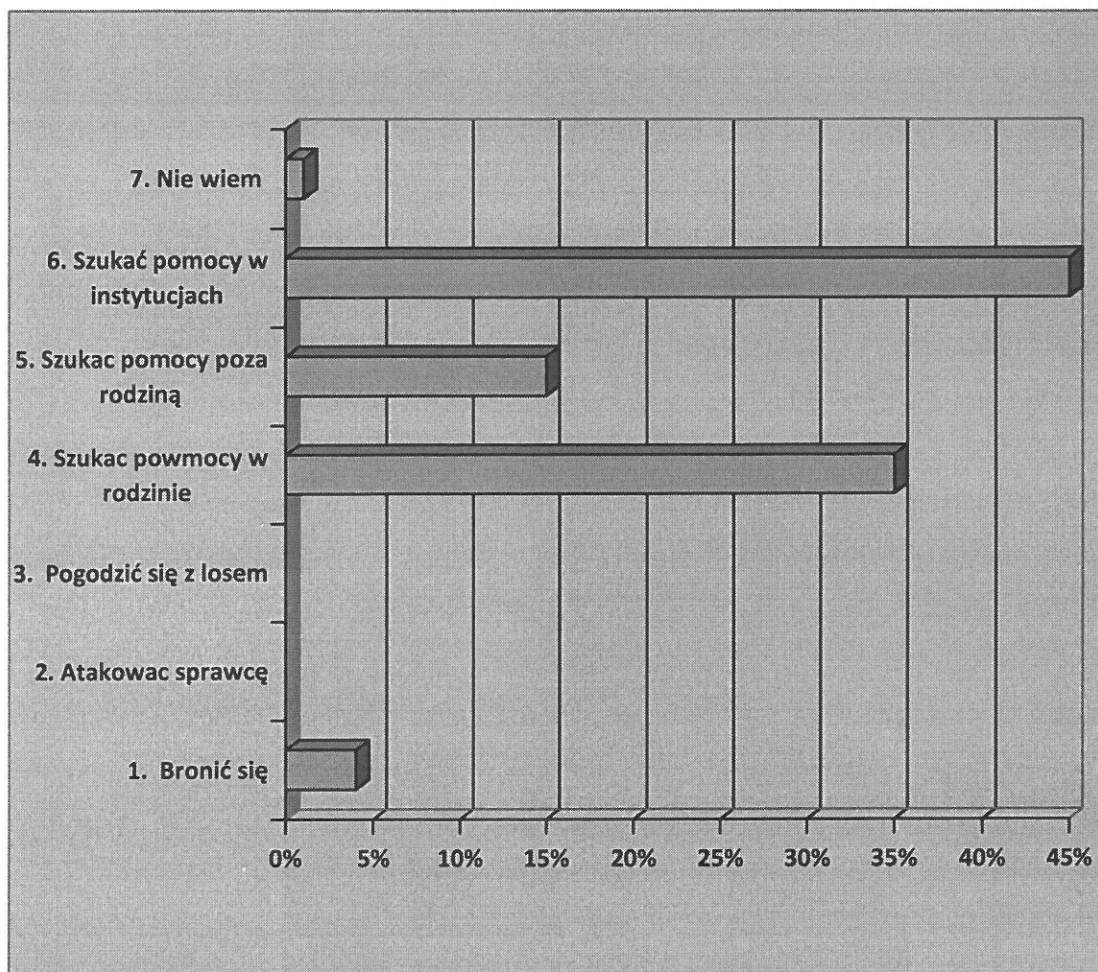
- 5) Na pytanie dotyczące rodzin w których najczęściej występuje przemoc 69% ankietowanych odpowiedziało, że nadużywających alkoholu, 20% respondentów odpowiedziało, iż w rodzinach patologicznych, 2%- wielodzietnych, 3% uważa, że nie ma znaczenia, 15 niepełnych, 5% odpowiedziało, że nie wie.

W jakich rodzinach najczęściej występuje przemoc?



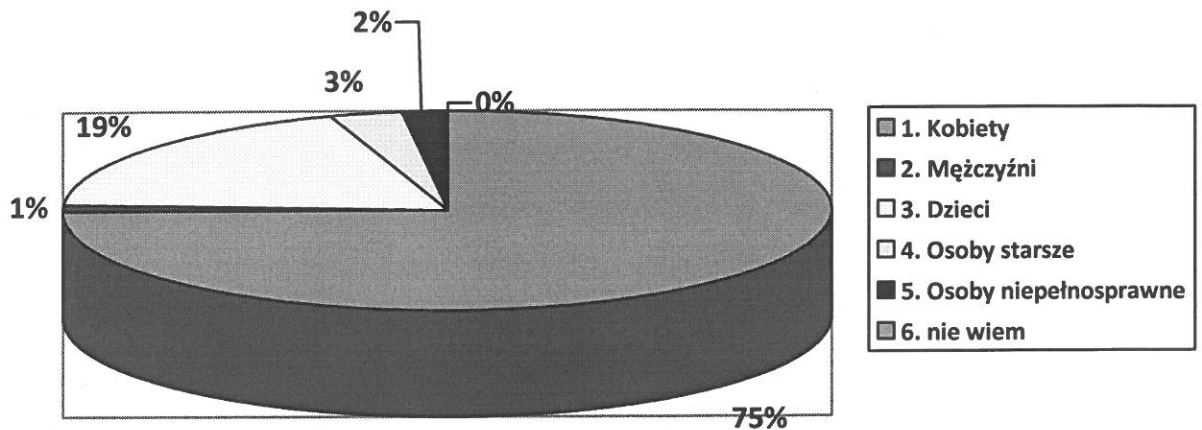
- 6) W kolejnym pytaniu poproszono ankietowanych o wskazanie jak powinna zachować się ofiara przemocy w rodzinie. Odpowiedzi przedstawia poniższy wykres.

Jak Pana/i zdaniem powinna zachować się ofiara przemocy w rodzinie?



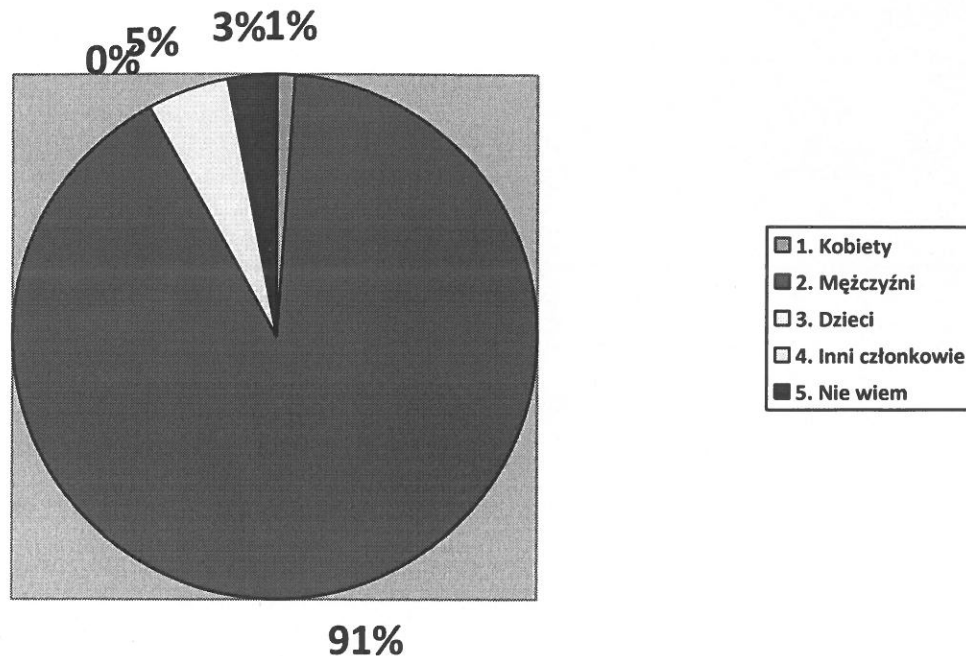
- 7) Według ankietowanych najczęściej ofiarami przemocy są kobiety 75 %, Dzieci 19 %, osoby starsze 3%, osoby niepełnosprawne 2%, mężczyźni.

Kto według Pana/i jest najczęściej ofiara przemocy?



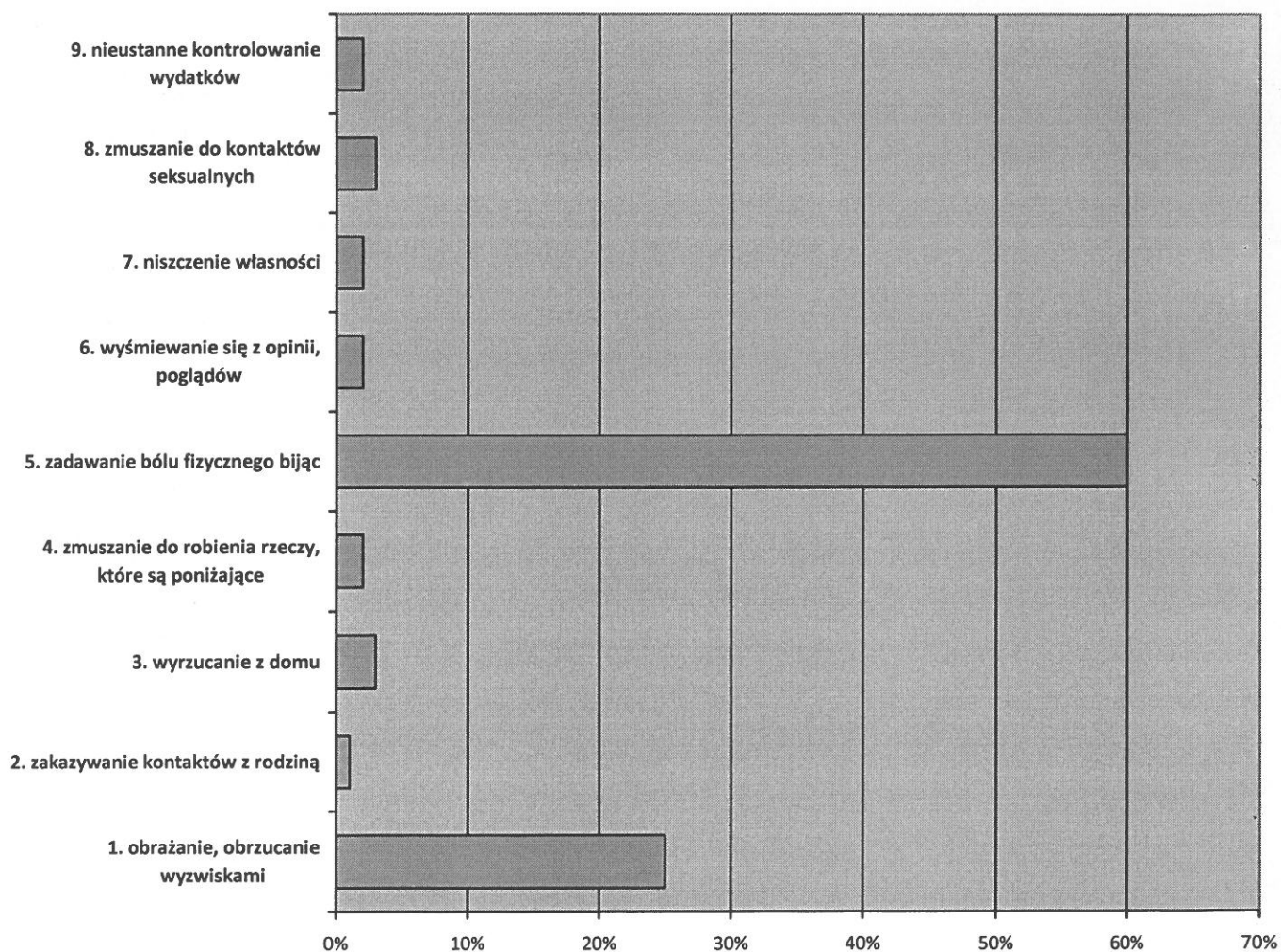
- 8) Anketowani jako najczęstszego sprawcę przemocy w rodzinie wskazali mężczyzn 91% , kobiety 1%, inni członkowie rodziny 5%, a 3 % ankietowanych odpowiedziała, że nie wie.

Kto według Pana/i jest najczęściej sprawcą przemocy w rodzinie?



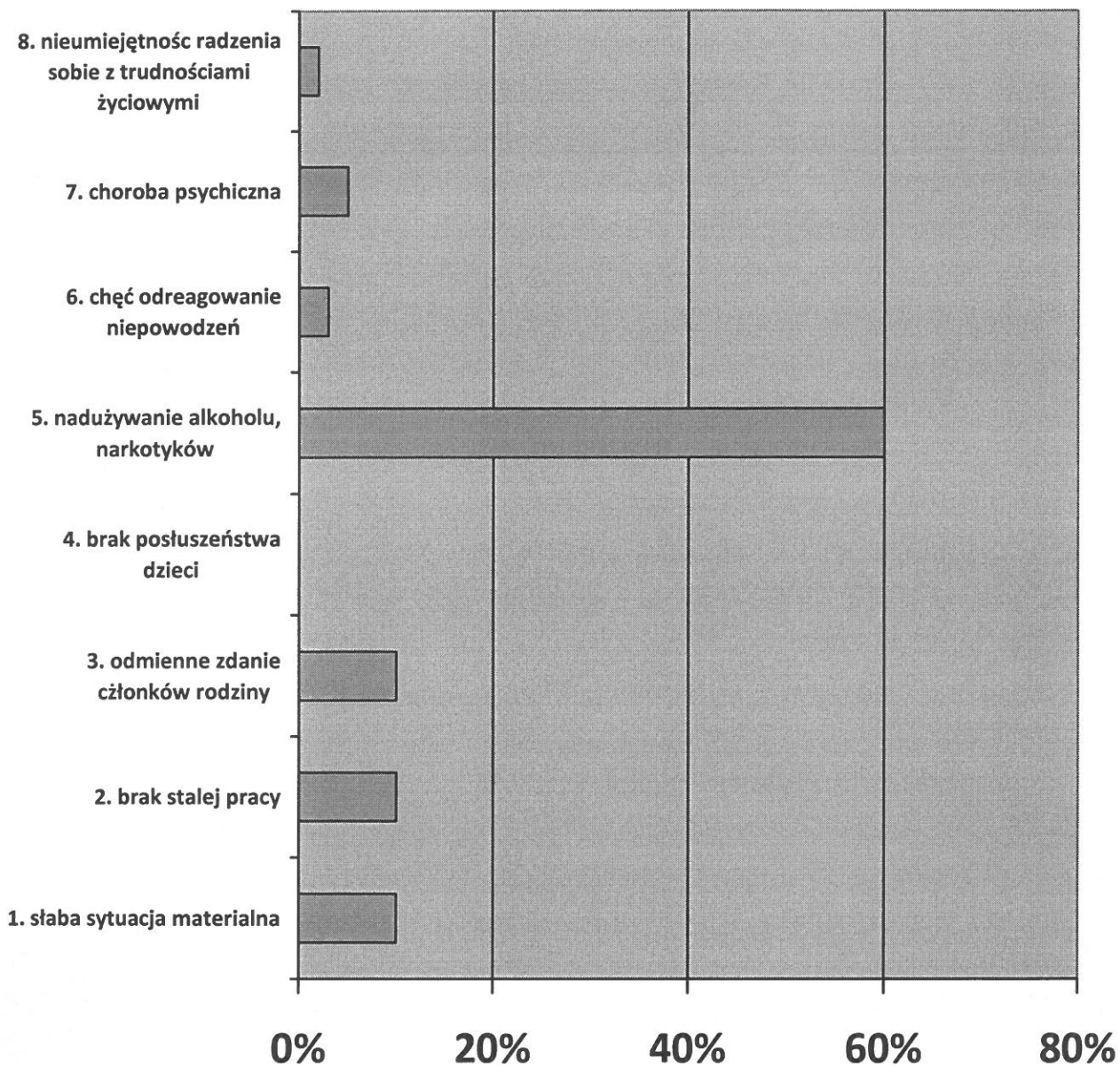
9) Kolejne pytanie dotyczyło form przemocy jakie mogą mieć miejsce w rodzinie. Ankietowani uznali, iż najczęstszą formą przemocy jest zadawanie bólu fizycznego bijąc, popychając, policzkując (60 %), następnie obrażanie, obrzucanie wyzwiskami, przekleństwami, krytykowanie 25%, wyrzucanie z domu 3%, zmuszanie do kontaktów seksualnych 3%, nieustanne kontrolowanie wydatków, zabieranie pieniędzy 2%, wyśmiewanie się z opinii, poglądów, zawstydzanie w obecności innych 2%, zmuszanie do robienia rzeczy, które są uwłaczające, poniżające 2%, zakazywanie kontaktów z rodziną i znajomymi 1%.

Jakie formy przemocy mogą mieć miejsce w rodzinie?



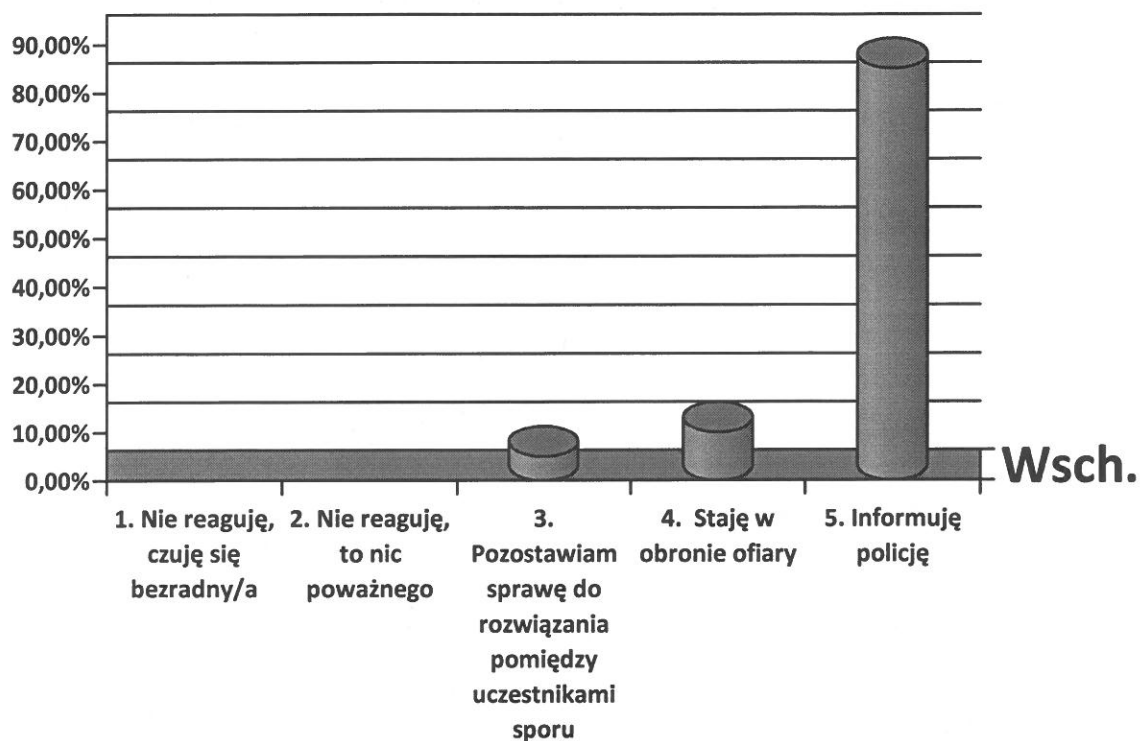
10) Respondenci na pytanie dotyczące skąd bierze się agresja w stosunku do członków rodziny odpowiedzieli, że z powodu nadużywania alkoholu, narkotyków 60%, słaba sytuacja materialna 10 %, brak stałej pracy 10%, odmienne zdanie członków rodziny 10%, chęć odreagowania niepowodzeń 3%, choroba psychiczna 5%, nieumiejętność radzenia sobie z trudnościami życiowymi.

Skąd według Pana/i bierze się agresja w stosunku do członków rodziny?



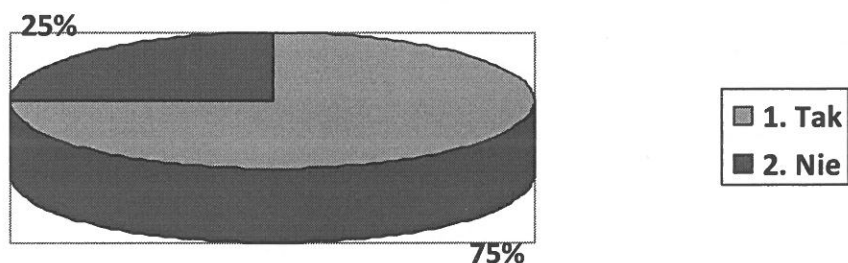
11) W kolejnym pytaniu poproszono ankietowanych by odpowiedzieli w jaki sposób zareagowaliby na przejaw przemocy w rodzinie. Ponad 80 % powiadomiłoby policję, 10 % respondentów staje w obronie ofiary, 5% pozostawia sprawę do rozwiązania pomiędzy uczestnikami sporu.

W jaki sposób zareagowałby/a Pan/i na przejaw przemocy w rodzinie?



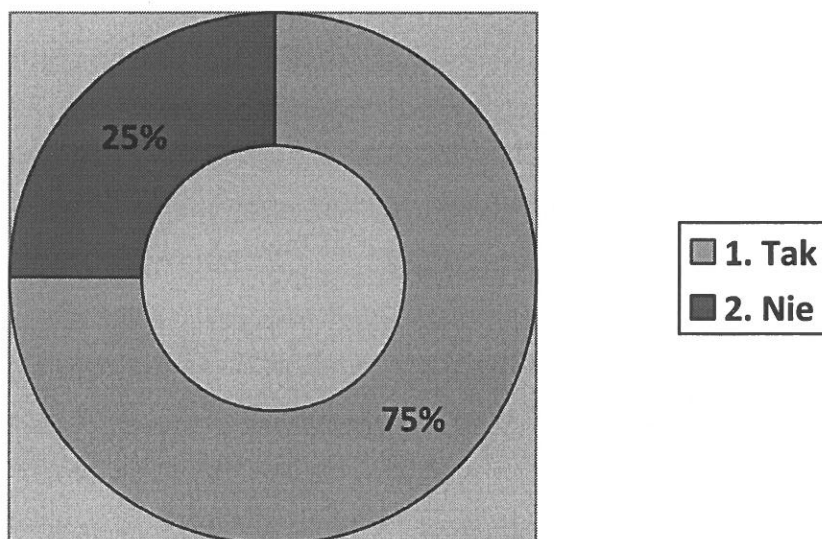
12) Następne pytanie ankietowe dotyczyło Gminnego Zespołu Interdyscyplinarnego w Ciechanowcu. 75% ankietowanych słyszało o Gminnym Zespole Interdyscyplinarnym zaś 25% ankietowanych nie słyszało o istnieniu Gminnego Zespołu Interdyscyplinarnego.

Czy słyszał/a Pan/i o Gminnym Zespole Interdyscyplinarnym?



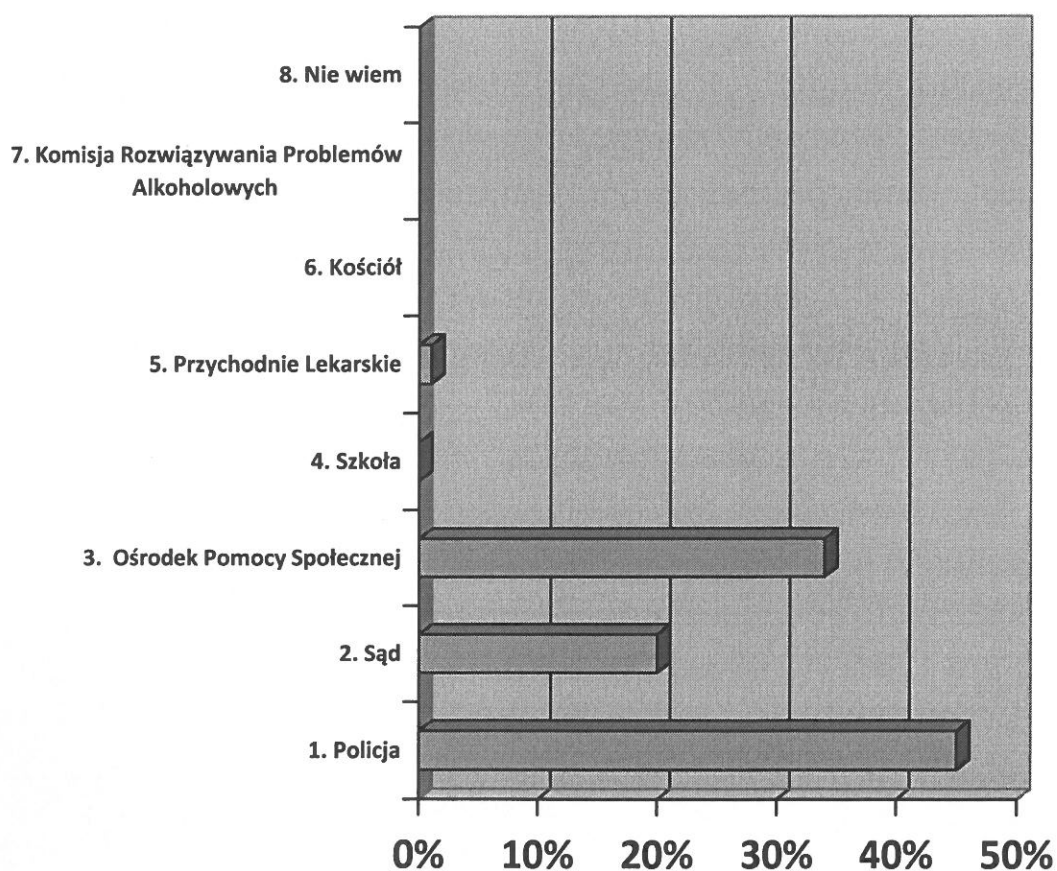
13) Ponad 70 % respondentów wie gdzie szukać pomocy w Gminie Ciechanowiec w przypadku doświadczania przemocy, zaś 25 % odpowiedziało, iż nie wie gdzie szukać pomocy.

Czy wie Pan/i gdzie szukać pomocy w gminie Ciechanowiec w przypadku doświadczania przemocy?



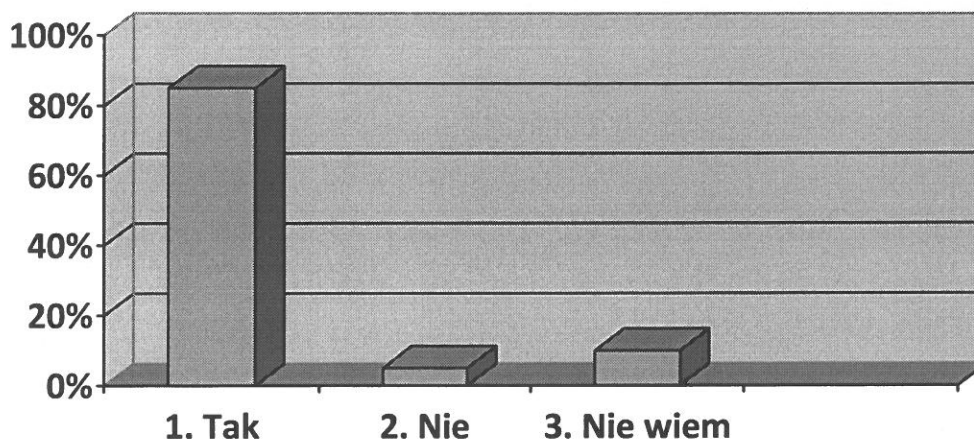
14) W dalszej części ankiety respondenci zostali poproszeni o odpowiedź na pytanie dotyczące instytucji na których pomoc może liczyć ofiara przemocy. Najwięcej ankietowanych odpowiedziało, iż na pomoc Policji 45%, 34% odpowiedziało, że na pomoc Ośrodka Pomocy Społecznej, Sąd- 20%, Przychodnie Lekarskie 1% ankietowanych..

Na pomoc jakich instytucji może liczyć ofiara przemocy?

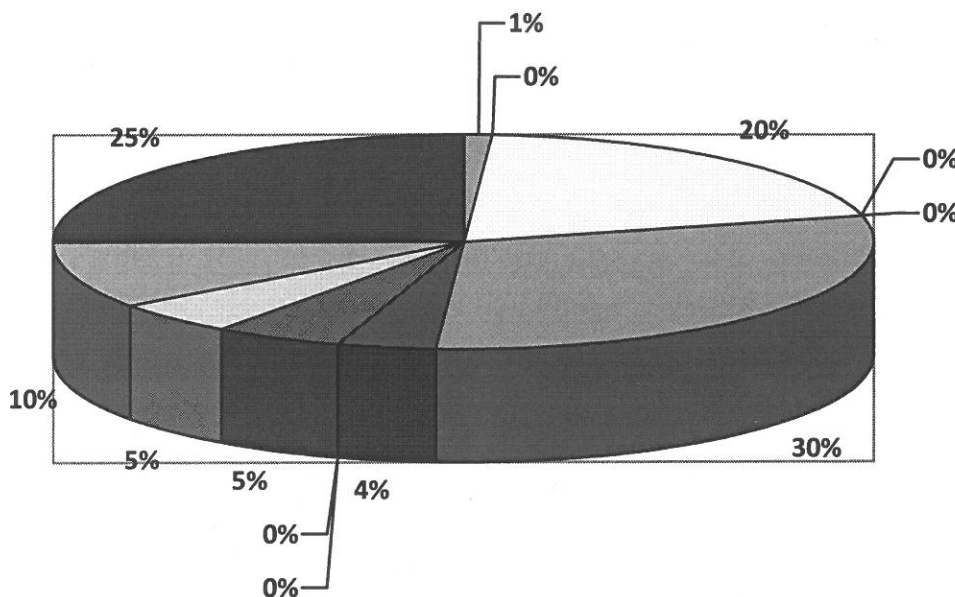


15) Ankietowani uważają, iż na terenie Gminy Ciechanowiec ofiary przemocy mogą liczyć na pomoc 85%, zaś 5 % uważa, że nie mogą liczyć na pomoc, odpowiedź - nie wiem wybrało 10% ankietowanych.

Czy ofiary przemocy na terenie gminy Ciechanowiec mogą liczyć na pomoc?



16) Kolejne pytanie dotyczyło zmian jakie powinny zajść, by działania zmierzające do przeciwdziałania przemocy były bardziej skuteczne. Najwięcej ankietowanych odpowiedziało, że zwiększenie dostępności działań pomocowych dla osób doznających przemocy – 30%, zwiększenie dostępności różnych form pomocy dla osób doznających przemocy- 20% , przyspieszenie realizacji działań pomocowych i interwencyjnych – 10%, zwiększenie bezpieczeństwa osób poszkodowanych – 5%, dostosowanie działań do lokalnych potrzeb, możliwości i uwarunkowań – 5%, systematyczne podnoszenie kompetencji przedstawicieli służb – 1%, 25% ankietowanych wybrało odpowiedź „trudno powiedzieć”.



- 1. Systematyczne podnoszenie kompetencji przedstawicieli służb
- 2. Lepsza komunikacja i szybszy przepływ informacji między przedstawicielami służb
- 3. Zwiększenie odstępności różnych form pomocy dla osób doznających przemocy
- 4. Lepsza kondycja działań służb instytucji
- 5. Zwiększenie dostępności działań pomocowych dla osób doznających przemocy
- 6. Zwiększenie skuteczności działań pomocowych dla osób doznających przemocy
- 7. Zwiększenie dostępności działań pomocowych dla osób stosujących przemoc
- 8. Zwiększenie skuteczności działań pomocowych dla osób stosujących przemoc
- 9. Lepsze rozpowszechnianie ofe pomocy dla osób doznających przemocy w rodzinie
- 10. Dostosowanie działań do lokalnych potrzeb, możliwości i uwarunkowań
- 11. Zwiększenie bezpieczeństwa osób poszkodowanych
- 12. Przyspieszenie realizacji działań pomocowych i interwencyjnych
- 13. Trudno powiedzieć

Ankiety wypełniło 65% kobiet i 35% mężczyzn w wieku 18-25 lat – 30%, 26-45 lat- 35%, 46-60 lat- 10% i 61 lat i więcej – 15%. Wykształcenie respondentów to 35% średnie, 30% wyższe, 25% zawodowe, 10% podstawowe. Status zawodowy: 50% pracujący, 25% bezrobotny, 15% emeryci, 10 % renciści.

Przedstawiona diagnoza wskazuje, iż respondenci uważają, iż najczęściej sprawcą przemocy w rodzinie są mężczyźni, a ofiarami kobiety. Według ankietowanych problem przemocy najczęściej pojawia się w rodzinach w których nadużywany jest alkohol lub narkotyki. Mieszkańcy posiadają wiedzę gdzie należy szukać pomocy w sytuacji gdy sami są

ofiarami przemocy bądź są jej świadkami. Respondenci są świadomi jakie formy przemocy mogą występować w rodzinie jednak największa część ankietowanych uważa, iż formą przemocy jest zadawanie bólu fizycznego, popychanie itp.

Zbadanie zjawiska przemocy jest trudne ze względu na to, że ofiary przemocy nie przyznają się do tego, co może być spowodowane usprawiedliwianiem sprawcy, bądź szukaniem winy w sobie. Często bywa również, że jest to temat wstydlivy, dlatego uzyskane wyniki mogą nie odzwierciedlać w pełni zjawiska przemocy. Odpowiedzi uzyskane w badaniu ankietowym tylko wstępnie diagnozują problemy zjawiska przemocy w Gminie Ciechanowiec. Badanie dostarcza podstawowych informacji do planowania działań na rzecz wyeliminowanie przemocy.

3. Analiza SWOT

Mocne strony	Słabe strony
- upowszechnianie informacji o placówkach pomocowych i programach profilaktycznych realizowanych na rzecz przeciwdziałania przemocy w rodzinie,	- brak na terenie gminy mieszkań socjalnych, chronionych – dla osób doświadczających przemocy,
- zjawisko przemocy rozpowszechniane w mediach lokalnych: strona internetowa, ulotki,	- zjawisko przemocy silnie zakorzenione – w obyczajowości, utrwalone i podtrzymywane przez stereotypy,
- zaangażowanie oraz dobra współpraca wielu podmiotów tj. Ośrodka Pomocy Społecznej w Ciechanowcu, Gminnej Komisji Rozwiązywania Problemów Alkoholowych w Ciechanowcu, Pedagogów, Policji, oraz Ośrodków Zdrowia w działaniach na rzecz dzieci i rodzin w zakresie przeciwdziałania przemocy,	- brak zainteresowania programami – korekcyjno - edukacyjnymi dla osób stosujących przemoc w rodzinie,
- współpraca z kuratorem sądowym,	- brak środka przymusu do udziału – sprawców w zajęciach korekcyjno – edukacyjnych,
- doświadczenia, wiedza i kwalifikacje	

pracowników instytucji działających na rzecz rodziny zwłaszcza tej uwikłanej w przemoc,	
- organizowanie szkoleń dla kadry, podmiotów stanowiących trzon Gminnego Zespołu Interdyscyplinarnego.	
Szanse	Zagrożenia
- wzrost świadomości społecznej dotyczącej problemu uzależnienia i współuzależnienia oraz rosnąca liczba osób objętych leczeniem odwykowym,	- brak konsekwentnych działań – w stosunku do sprawców przemocy domowej, poczucie bezkarności u osób stosujących przemoc,
- zmiana postaw społecznych, obalenie mitów i stereotypów o tematyce przemocy,	- niechęć do współpracy osób doświadczających przemocy domowej,
- zwiększenie działań informacyjnych dotyczących problematyki uzależnień i przemocy w rodzinie,	- brak gwarancji bezpieczeństwa osób doświadczających przemocy,
- stale kształcąca się kadra służb działających w obszarze przeciwdziałania przemocy w rodzinie,	

IV. CEL GŁÓWNY I ZADANIA PROGRAMU

Wszelkie cele i działania zaplanowane do realizacji w ramach tego Programu mają służyć ochronie rodzin zagrożonych przemocą oraz poprawie sytuacji rodzin doznających przemocy. Aby skutecznie zapobiegać problemowi przemocy i niwelować patologiczne zachowania przemocowe należy zbudować wielopoziomowy, spójny system pomocy dla rodzin uwikłanych w przemoc.

CEL GŁÓWNY

Ograniczanie zjawiska przemocy w rodzinie w Gminie Ciechanowiec
zapewnienie ochrony jej ofiarom oraz skuteczne oddziaływanie na jej
sprawców.

Zadanie 1

Promowanie właściwych sposobów rozwiązywania konfliktów oraz radzenia sobie z agresją

Cel realizacji zadania:

Wyrabianie właściwych sposobów rozwiązywania konfliktów oraz radzenia sobie z agresją.

Sposoby realizacji zadania wobec wybranych grup:

Dzieci i młodzież:

- prowadzenie zajęć edukacyjno-wychowawczych w szkołach,
- realizacja szkolnych programów profilaktyki przemocy,
- wspieranie aktywnych form spędzania czasu wolnego promujących zachowania nieagresywne,

Dorośli:

- spotkania ze specjalistami w trakcie zebrań szkolnych,

Wskaźniki osiągnięcia celu:

- liczba zrealizowanych programów profilaktycznych,
- liczba zrealizowanych form aktywnego spędzania czasu wolnego,
- liczba dzieci i młodzieży oraz osób dorosłych, które skorzystały z powyższych form wsparcia.

Zadanie 2

Udostępnienie materiałów o charakterze informacyjnym i edukacyjnym

Cel realizacji zadania:

Ułatwienie dostępu do podstawowych informacji z zakresu przeciwdziałania przemocy oraz podniesienie poziomu wiedzy mieszkańców Gminy na temat przemocy domowej

Sposoby realizacji zadania:

- umieszczanie informacji dotyczących przeciwdziałaniu przemocy na tablicy ogłoszeń Ośrodka Pomocy Społecznej w Urzędzie Miejskim, Komisariacie Policji, szkołach i placówkach opieki zdrowotnej oraz systematyczne aktualizowanie umieszczonych tam informacji,
- rozpowszechnianie broszur i ulotek dotyczących zjawiska przemocy,
- rozpowszechnianie w lokalnym środowisku programów profilaktycznych,
- udział w ogólnopolskich kampaniach przeciwdziałania przemocy w rodzinie
- udzielanie informacji na temat praw osób dotkniętych przemocą

Wskaźniki osiągnięcia celu:

- liczba osób którym udzielono informacji dotyczących przeciwdziałania przemocy w rodzinie
- liczba kampanii przeciwdziałania przemocy w rodzinie w których wzięto udział.

Zadanie 3

Poprawa skuteczności podejmowanych działań przez instytucje i organizacje działające w obszarze przeciwdziałania przemocy na terenie Gminy Ciechanowiec.

Sposoby realizacji zadania:

- zintegrowanie działań w ramach przeciwdziałania przemocy w rodzinie w Gminie Ciechanowiec poprzez kontynuację aktywnej, stałej współpracy placówek oświatowych, służby zdrowia, gminnej komisji ds. rozwiązywania problemów alkoholowych, policji, sądu rejonowego, kuratorów sądowych, organizacji pozarządowych, kościoła oraz zespołu interdyscyplinarnego,

- kontynuowanie wizyt w rodzinach zagrożonych i dotkniętych przemocą przez pracowników socjalnych, przedstawicieli policji i kuratorów sądowych,
- podniesienie poziomu wiedzy różnych grup zawodowych stykających się z problematyką przemocy,
- profesjonalne przygotowanie poszczególnych grup do realizacji działań pomocowych
- diagnozowanie, monitorowanie i reagowanie na niepokojące sytuacje mogące świadczyć o występowaniu zjawiska przemocy w rodzinie.

Wskaźniki osiągnięcia celu:

- liczba wizyt pracowników socjalnych w rodzinach zagrożonych lub dotkniętych przemocą w rodzinie
- liczba szkoleń podnoszących kompetencje grup pomocowych

Zadanie 4

Zwiększenie skuteczności ochrony osób i rodzin doświadczających przemocy w rodzinie.

Cel realizacji zadania:

Zapewnienie osobom dotkniętym przemocą w rodzinie miejsc w ośrodku wsparcia. Odizolowanie osób doznających przemocy od osób stosujących przemoc oraz izolowanie sprawcy przemocy od ofiary, minimalizowanie zagrożenia utraty zdrowia lub życia.

Sposób realizacji zadania:

W związku z wystąpieniem realnego zagrożenia zdrowia i życia osób będących osobami doznającymi przemocy istnieje możliwość umieszczenia takich osób w ośrodku wsparcia lub specjalistycznym ośrodku wsparcia dla ofiar przemocy. Skuteczną ochroną ofiary przemocy jest wydanie bezwzględnego nakazu natychmiastowego opuszczenia mieszkania przez sprawcę przemocy.

Wskaźniki osiągnięcia celu:

- liczba osób umieszczonych w ośrodku wsparcia dla ofiar przemocy w rodzinie;
- liczba nakazów natychmiastowej izolacji

REALIZATORZY PROGRAMU

Ośrodek Pomocy Społecznej w Ciechanowcu we współpracy z:

- Samorządem lokalnym,
- Gminną Komisją Rozwiązywania Problemów Alkoholowych w Ciechanowcu,
- Ciechanowieckim Ośrodkiem Kultury i Sportu w Ciechanowcu,
- Poradnią Psychologiczno-Pedagogiczną w Ciechanowcu,
- Sołectwami,
- Szkołami,
- Policją,
- Sądem,
- Organizacjami pozarządowymi i kościołem Katolickim.

OCZEKIWANE EFEKTY PROGRAMU:

- Systematyczne diagnozowanie zjawiska przemocy w rodzinie,
- Zwiększenie wrażliwości społecznej wobec aktów przemocy w rodzinie,
- Podwyższenie kompetencji służb zajmujących się problematyką przemocy w rodzinie,
- Zwiększenie dostępności profesjonalnej pomocy dla ofiar przemocy w rodzinie,
- Zwiększenie skuteczności oddziaływania na sprawców przemocy w rodzinie,
- Zmniejszenie skutków psychologicznych wynikających z przemocy,
- Zwiększenie poczucia bezpieczeństwa członków rodzin doświadczających przemocy,
- Nabycie umiejętności asertywnych zachowań przez osoby i rodziny dotknięte bądź zagrożone zjawiskiem przemocy domowej.

**Harmonogram działań i zasad monitorowania programu przeciwdziałania
przemocy w rodzinie oraz ochrony ofiar przemocy w rodzinie w Gminie
Ciechanowiec na lata 2021-2026**

L.p.	Zadania	Sposób realizacji	Podmiot odpowiedzialny	Termin realizacji
1.	Promowanie właściwych sposobów rozwiązywania konfliktów oraz radzenia sobie z agresją	<p>Dzieci:</p> <ul style="list-style-type: none"> - prowadzenie zajęć edukacyjno-wychowawczych w szkołach, - realizacja szkolnych programów profilaktyki przemocy, - wspieranie aktywnych form spędzania czasu wolnego promujących zachowania nieagresywne, <p>Dorośli:</p> <ul style="list-style-type: none"> - spotkania ze specjalistami w trakcie zebrań 	<ul style="list-style-type: none"> - Placówki Oświatowe funkcjonujące na terenie Gminy Ciechanowiec - Posterunek Policji w Ciechanowcu 	2021 -2026
2.	Udostępnienie materiałów o charakterze informacyjnym i edukacyjnym	<ul style="list-style-type: none"> - umieszczanie informacji dotyczących przeciwdziałaniu przemocy na tablicy ogłoszeń Ośrodka Pomocy Społecznej w Urzędzie Miejskim, Komisariacie Policji, szkołach i placówkach opieki zdrowotnej oraz systematyczne aktualizowanie umieszczonych tam 	Ośrodek Pomocy Społecznej w Ciechanowcu	2021-2026

		<p>informacji,</p> <ul style="list-style-type: none"> - rozpowszechnianie broszur i ulotek dotyczących zjawiska przemocy, - rozpowszechnianie w lokalnym środowisku programów profilaktycznych, - udział w ogólnopolskich kampaniach przeciwdziałania przemocy w rodzinie - udzielanie informacji na temat praw osób dotkniętych przemocą 		
3.	<p>Poprawa skuteczności podejmowanych działań przez instytucje i organizacje działające w obszarze przeciwdziałania przemocy na terenie Gminy Ciechanowiec.</p>	<p>- zintegrowanie działań w ramach przeciwdziałania przemocy w rodzinie w Gminie Ciechanowiec poprzez kontynuację aktywnej, stałej współpracy placówek oświatowych, służby zdrowia, gminnej komisji ds. rozwiązywania problemów alkoholowych, policji, sądu rejonowego, kuratorów sądowych, organizacji pozarządowych, kościoła oraz zespołu</p>	<p>Ośrodek Pomocy Społecznej w Ciechanowcu</p> <p>Posterunek Policji w Ciechanowcu</p> <p>Gminna Komisja Rozwiązywania Problemów Alkoholowych</p> <p>Zespół Interdyscyplinarny</p> <p>Placówki Oświatowe</p>	2021-2026

		<p>interdyscyplinarnego,</p> <ul style="list-style-type: none"> - kontynuowanie wizyt w rodzinach zagrożonych i dotkniętych przemocą przez pracowników socjalnych, przedstawicieli policji i kuratorów sądowych, - podniesienie poziomu wiedzy różnych grup zawodowych stykających się z problematyką przemocy, - profesjonalne przygotowanie poszczególnych grup do realizacji działań pomocowych - diagnozowanie, monitorowanie i reagowanie na niepokojące sytuacje mogące świadczyć o występowaniu zjawiska przemocy w rodzinie. 	<p>funkcjonujące na terenie Gminy Ciechanowiec.</p>	
4.	Zwiększenie skuteczności ochrony osób i rodzin doświadczających przemocy	<p>W związku z wystąpieniem realnego zagrożenia zdrowia i życia osób będących osobami doznającymi przemocy istnieje możliwość umieszczenia takich osób w ośrodku wsparcia lub</p>	<p>Posterunek Policji w Ciechanowcu</p> <p>Ośrodek Pomocy Społecznej w Ciechanowcu</p> <p>Zespół</p>	2021-2026

		specjalistycznym ośrodku wsparcia dla ofiar przemocy - izolacja sprawcy od ofiary przemocy.	Interdyscyplinarny	
--	--	--	--------------------	--

V. ADRESACI PROGRAMU

Program skierowany jest do:

- mieszkańców gminy w tym osób zagrożonych przemocą w rodzinie,
- osób stosujących przemoc w rodzinie,
- świadków przemocy w rodzinie,
- osób/instytucji zajmujących się profesjonalnie udzielaniem wsparcia społecznego.

VI. FINANSOWANIE PROGRAMU

Źródłem finansowania zadań zawartych w Gminnym Programie Przeciwdziałania Przemocy w Rodzinie na lata 2021-2026 są środki własne Gminy, w tym wpływy z opłat za korzystanie z zezwoleń na sprzedaż napojów alkoholowych.

VII. MONITORING I EWALUACJA PROGRAMU

Podmiotem odpowiedzialnym za monitoring i ewaluację programu będzie Ośrodek Pomocy Społecznej w Ciechanowcu we współpracy z Zespołem Interdyscyplinarnym ds. Przeciwdziałania Przemocy w Rodzinie. Sprawozdanie z realizacji Programu podmioty składają do dnia 31 stycznia każdego roku do Ośrodka Pomocy Społecznej w Ciechanowcu. Ośrodek Pomocy Społecznej w Ciechanowcu do dnia 31 marca każdego roku przedłoży Burmistrzowi sprawozdanie z realizacji Programu.

Monitoring umożliwi analizę w realizacji podejmowanych działań oraz pozwoli na ocenę skuteczności podejmowanych działań. Niniejsze informacje umożliwią szersze rozeznanie potrzeb jednocześnie wskazując kierunek na rozwijanie programów w przyszłości. Monitoring odbywać się będzie w oparciu o sprawozdawczość jego realizatorów. Ważna jest szybkość reagowania na ujawniane przypadki przemocy w rodzinie, odpowiednie reagowanie i podejmowanie wszelkich dostępnych działań, by minimalizować przypadki przemocy w rodzinie, łagodzić jej skutki a także podnosić świadomość społeczną w tym zakresie

W pomocy rodzinom, w których występuje przemoc, jest niezwykle istotne, aby interwencja pociągała za sobą dalsze działania; ważne jest aby odpowiednie służby i instytucje podejmowały dalsze kroki jak najszybciej, zmierzające do trwałego zatrzymania przemocy. Jeżeli to nie nastąpi to dla osoby krzywdzącej będzie to informacja: tak może być (nic się nie dzieje dalej, nie ma konsekwencji, więc nic takiego strasznego nie zrobiłem/am). Celem pomocy w kryzysie jest rozpoznawanie najpilniejszych potrzeb rodziny (np. zdrowotnych, bytowych, prawnych, psychologicznych, itp.), pomoc w ich zaspokajaniu, oraz budowanie systemu wsparcia dla tej rodziny- zgodnie z potrzebami, w oparciu o odpowiednie służby i instytucje. Pomoc i wsparcie w przypadku przemocy w rodzinie wymaga współpracy wielu służb i specjalistów.

Uzasadnienie

W celu efektywnego przeciwdziałania przemocy w rodzinie oraz zmniejszenia jej negatywnych następstw w życiu społecznym i rodzinnym tworzy się Gminny Program Przeciwdziałania Przemocy w Rodzinie oraz Ochrony Ofiar Przemocy w Rodzinie na terenie gminy Ciechanowiec na lata 2021 – 2026. W gminie Ciechanowiec dotychczas realizowano program przeciwdziałania przemocy w rodzinie przyjęty Uchwałą nr 28/VI/11 Rady Miejskiej w Ciechanowcu z dnia 29 marca 2011 r. Z uwagi na zakończenie czasu jego realizacji oraz ze względu na dynamikę zmian społecznych oraz potrzebę dbania o rodziny dotknięte przemocą domową należy te działania kontynuować. W związku z powyższym zasadne jest podjęcie uchwały.