

**Projekt**

z dnia 25 listopada 2020 r.

Zatwierdzony przez .....

**UCHWAŁA NR .....  
RADY MIEJSKIEJ W CIECHANOWCU**

z dnia ..... 2020 r.

**w sprawie wyznaczenia aglomeracji Ciechanowiec**

Na podstawie art. 18 ust. 2 pkt 15 ustawy z dnia 8 marca 1990 r. o samorządzie gminnym (t.j. Dz. U. z 2020 r. poz. 713 z późn. zm.) oraz art. 87 ust. 1 i 4 w związku z art. 565 ust. 2 ustawy z dnia 20 lipca 2017 r. Prawo wodne (t.j. Dz. U. z 2020 r. poz. 310 z późn. zm.), po uzgodnieniu z Państwowym Gospodarstwem Wodnym Wody Polskie oraz Regionalnym Dyrektorem Ochrony Środowiska w Białymstoku, Rada Miejska w Ciechanowcu uchwała, co następuje:

**§ 1.** Wyznacza się aglomerację Ciechanowiec o równoważnej liczbie mieszkańców 4939 (RLM) z oczyszczalnią ścieków zlokalizowaną w miejscowości Ciechanowiec, powiat wysokomazowiecki, województwo podlaskie, zgodnie z częścią opisową stanowiącą załącznik Nr 1 do niniejszej uchwały.

**§ 2.** Obszar i granice aglomeracji, o której mowa w §1 wyznaczono w części graficznej na mapie w skali 1: 25000 stanowiącej załącznik Nr 2 do niniejszej uchwały.

**§ 3.** Niniejsza uchwała była poprzedzona uchwałą Nr XX/149/15 Sejmiku Województwa Podlaskiego z dnia 21 grudnia 2015 r. w sprawie wyznaczenia aglomeracji Ciechanowiec oraz likwidacji dotychczasowej aglomeracji (Dz. Urz. Woj. Podl. z dnia 23 grudnia 2015 r. poz. 4517), która traci moc z dniem wejścia w życie niniejszej uchwały zgodnie z art. 565 ust. 2 ustawy z dnia 20 lipca 2017 r. – Prawo wodne (t.j. Dz. U. z 2020 r. poz. 310 z późn. zm.).

**§ 4.** Wykonanie uchwały powierza się Burmistrzowi Ciechanowca.

**§ 5.** Uchwała wchodzi w życie po upływie 14 dni od dnia ogłoszenia w Dzienniku Urzędowym Województwa Podlaskiego.

Załącznik do uchwały Nr .....  
Rady Miejskiej w Ciechanowcu  
z dnia.....2020 r.

## CZĘŚĆ OPISOWA

### 1. Podstawowe informacje na temat aglomeracji<sup>1)</sup>.

Aglomeracja Ciechanowiec wyznaczona została uchwałą Nr XX/149/15 Sejmiku Województwa Podlaskiego z dnia 21 grudnia 2015 r. (Dz. Urz. Woj. Podl. z dnia 23 grudnia 2015 r. poz. 4517).

1.Nazwa aglomeracji: <b>Ciechanowiec</b>
2.Wielkość RLM aglomeracji zgodnie z obowiązującym rozporządzeniem / uchwałą: <b>5520</b>
3.Wielkość RLM aglomeracji planowanej do wyznaczenia: <b>4939</b>
4.Gmina wiodąca w aglomeracji: <b>Ciechanowiec</b>
5.Gminy w aglomeracji: <b>Ciechanowiec</b>
6.Wykaz nazw miast i/lub miejscowości w aglomeracji, zgodnie z dołączonym do wniosku załącznikiem graficznym <sup>2)</sup> : <b>Ciechanowiec</b>
7.Wykaz nazw miejscowości dołączanych do obszaru aglomeracji: -
8.Wykaz nazw miejscowości wyłączanych z obszaru aglomeracji: -
9. Nazwa miejscowości, w której zlokalizowana jest oczyszczalnia ścieków: <b>Ciechanowiec</b>

### 2. Adres wnioskodawcy (gminy, gminy wiodącej w aglomeracji).

Miejscowość: <b>Ciechanowiec</b>	Ulica, nr: <b>Mickiewicza 1</b>
Gmina: <b>Ciechanowiec</b>	Powiat: <b>wysokomazowiecki</b>
Województwo: <b>podlaskie</b>	
Telefon: <b>(86) 277-11-45</b>	Fax: <b>(86) 277-10-66</b>
e-mail do kontaktu bieżącego: <b>info@ciechanowiec.pl</b>	

### 3. Dane kontaktowe osoby wskazanej do kontaktowania się w sprawach złożonego wniosku.

1.Imię i nazwisko: Karol Krzysztof Niewiarowski
2.Telefon: (86) 277-11-45 wew. 44
3.Fax: (86) 277-10-66
4.E-mail: niewiarowski.k@ciechanowiec.pl

### 4. Dokumenty stanowiące podstawę do wyznaczenia aglomeracji.

Lp.	Wyszczególnienie	Nie <sup>3)</sup>	Tak <sup>3)</sup>
1	2	3	4
1	Miejscowe plany zagospodarowania przestrzennego		X
2	Studium uwarunkowań i kierunków zagospodarowania przestrzennego gminy		X
3	Decyzje o ustaleniu lokalizacji inwestycji celu publicznego		X
4	Wieloletnie plany rozwoju i modernizacji urządzeń wodociągowych i kanalizacyjnych		X
5	Inne (wymienić) .....	x	

<sup>1)</sup> Wg. najbardziej aktualnych danych, z podaniem źródeł informacyjnych (GUS, ewidencja gminy etc.)

<sup>2)</sup> Propozycję planu aglomeracji należy przygotować w oparciu o wykaz miast i/lub miejscowości w rozumieniu ustawy z dnia 29 sierpnia 2002 r. o urzędowych nazwach miejscowości i obiektów fizjograficznych.

W przypadku miast podaje się nazwę miasta, a nie poszczególnych jego dzielnic. Szczegółowy wykaz miejscowości znajduje się w rozporządzeniu Ministra Administracji i Cyfryzacji z dnia 13 grudnia 2012 r. w sprawie wykazu urzędowego nazw miejscowości i ich części (Dz. U. z 2013 r. poz.200).

<sup>3)</sup> Znakiem „X” zaznaczyć właściwą odpowiedź

## 5. Opis systemu zbierania ścieków komunalnych w obrębie aglomeracji.

**5.1 Informacje na temat długości i rodzaju istniejącej sieci kanalizacyjnej i liczby osób korzystających z istniejącej sieci kanalizacyjnej oraz długości i rodzaju sieci kanalizacyjnej i liczby osób korzystających z sieci kanalizacyjnej, na której wykonanie zostały pozyskane środki finansowe**

Tabela 1. Sieć istniejąca

Lp.	Kanalizacja istniejąca	Długość [km]	Liczba osób korzystających z istniejącej kanalizacji			Uwagi
			Mieszkańcy	Osoby czasowo przebywające na terenie aglomeracji <sup>4)</sup>	Sumaryczna liczba osób [kol 4 + kol 5]	
1	2	3	4	5	6	7
1	Sanitarna grawitacyjna	23,8	4714	174	4888	-
2	Sanitarna tłoczna	1,00				
3	Ogólnospławna grawitacyjna	0,20				
4	Ogólnospławna tłoczna	-				
Razem		25,00	4714	174	4888	

Tabela 2. Sieć, na której wykonanie zostały pozyskane środki finansowe

Lp.	Kanalizacja istniejąca	Długość [km]	Liczba osób korzystających z istniejącej kanalizacji			Uwagi (źródła finansowania)
			Mieszkańcy	Osoby czasowo przebywające na terenie aglomeracji <sup>#</sup>	Sumaryczna liczba osób [kol 4 + kol 5]	
1	2	3	4	5	6	7
1	Sanitarna grawitacyjna	-	-	-	-	-
2	Sanitarna tłoczna	-				
3	Ogólnospławna grawitacyjna	-				
4	Ogólnospławna tłoczna	-				
Razem		-	-	-	-	

**5.2. Informacje na temat długości i rodzaju planowanej do wykonania sieci kanalizacyjnej w celu dostosowania aglomeracji do warunków określonych w Dyrektywie Rady z dnia 21 maja 1991 r. dotyczącej oczyszczania ścieków komunalnych (91/271/EWG) oraz liczby osób korzystających z planowanej sieci kanalizacyjnej.**

### 5.2.1. Sieć kanalizacyjna o wskaźniku długości sieci nie mniejszym niż 120 osób na 1 km sieci<sup>5)</sup>.

Wykaz miast i/lub miejscowości wchodzących w skład aglomeracji, w obrębie których planuje się wykonanie sieci kanalizacji sanitarnej: -

Lp.	Kanalizacja planowana do wykonania	Długość [km]	Liczba osób, które zostaną podłączone do planowanej do wykonania kanalizacji			Uwagi
			Mieszkańcy	Osoby czasowo przebywające na terenie aglomeracji <sup>4)</sup>	Sumaryczna liczba osób [kol 4 + kol 5]	
1	2	3	4	5	6	7
1	Sanitarna grawitacyjna	-	-	-	-	-
2	Sanitarna tłoczna	-				
3	Ogólnospławna grawitacyjna	-				
4	Ogólnospławna tłoczna	-				
Razem		-	-	-	-	

### Wskaźnik długości sieci > 120 mieszkańców na 1 km sieci.

Obliczenie wskaźnika długości sieci dla planowanej do wykonania sieci kanalizacyjnej (dla obszaru o wskaźniku długości sieci nie mniejszym niż 120 osób na 1 km sieci).

Długość sieci kanalizacyjnej planowanej do wykonania [kol. 3 - razem]	-
Sumaryczna liczba mieszkańców oraz osób czasowo przebywające na terenie aglomeracji,	-

<sup>4)</sup> Pod pojęciem „osoby czasowo przebywające na terenie aglomeracji” rozumie się liczbę zarejestrowanych miejsc noclegowych w obiektach usług turystycznych, szpitalach, internatach, więzieniach etc.

<sup>5)</sup> Wskaźnik wyliczany jest sumarycznie dla wszystkich miast i/lub miejscowości (wchodzących w skład aglomeracji), w obrębie których planuje się budowę sieci kanalizacji sanitarnej. Należy pamiętać, aby planowane inwestycje były uzasadnione ekonomicznie. Szczegółowe uwarunkowania dotyczące wyliczania wskaźnika długości sieci znajdują się w Wytycznych do tworzenia i zmiany aglomeracji.

którzy będą obsługiwani przez planowaną do wykonania sieć kanalizacyjną [kol. 6 - razem]	
Wskaźnik długości sieci = sumaryczna liczba mieszkańców oraz osób czasowo przebywających na terenie aglomeracji [kol. 6 - razem] / długość sieci kanalizacyjnej planowanej do wykonania [kol. 3 - razem]	-

### 5.2.2. Sieć kanalizacyjna o wskaźniku długości sieci nie mniejszym niż 90 osób na 1 km sieci.

Wykaz miast i/lub miejscowości (wchodzących w skład aglomeracji), w obrębie których planuje się wykonanie sieci kanalizacji sanitarnej, wraz ze wskazaniem charakteru obszaru (obszar objęty formą ochrony przyrody zgodnie z ustawą o ochronie przyrody – określić jakiej; teren strefy ochronnej ujęcia wody etc.): -

Lp.	Kanalizacja planowana do realizacji	Długość [km]	Liczba osób, które będą obsługiwane przez planowaną do wykonania kanalizację			Uwagi
			Mieszkańcy	Osoby czasowo przebywające na terenie aglomeracji <sup>4</sup>	Sumaryczna liczba osób [kol 4 + kol 5]	
1	2	3	4	5	6	7
1	Sanitarna grawitacyjna	-	-	-	-	-
2	Sanitarna tłoczna	-	-	-	-	-
Razem		-	-	-	-	-

### Wskaźnik długości sieci 90÷120 mieszkańców na 1 km sieci.

Obliczenie wskaźnika długości sieci dla planowanej do wykonania sieci kanalizacyjnej (dla obszaru o wskaźniku długości sieci nie mniejszym niż 90 osób na 1 km sieci)	
Długość sieci kanalizacyjnej planowanej do wykonania [kol. 3 - razem]	-
Sumaryczna liczba mieszkańców oraz osób czasowo przebywające na terenie aglomeracji, którzy będą obsługiwani przez planowaną do wykonania sieć kanalizacyjną [kol. 6 - razem]	-
Wskaźnik długości sieci = sumaryczna liczba mieszkańców oraz osób czasowo przebywające na terenie aglomeracji [kol. 6 - razem]/długość sieci kanalizacyjnej planowanej do wykonania [kol. 3 - razem]	-

### 5.3. Informacje na temat długości i rodzaju sieci kanalizacyjnej oraz liczby osób korzystających z sieci kanalizacyjnej po dostosowaniu aglomeracji do warunków określonych w Dyrektywie Rady z dnia 21 maja 1991 r. dotyczącej oczyszczania ścieków komunalnych (91/271/EWG).

Lp.	Kanalizacja	Długość [km]	Liczba osób korzystających z kanalizacji po dostosowaniu aglomeracji do warunków określonych w Dyrektywie 91/271/EWG			Uwagi
			Mieszkańcy	Osoby czasowo przebywające na terenie aglomeracji <sup>4</sup>	Sumaryczna liczba osób [kol 4 + kol 5]	
1	2	3	4	5	6	7
1	Sanitarna grawitacyjna	23,8	4714	174	4888	-
2	Sanitarna tłoczna	1,00				
3	Ogólnospławna grawitacyjna	0,20				
4	Ogólnospławna tłoczna	-				
Razem		25,00	4714	174	4888	

## 6. Opis gospodarki ściekowej w aglomeracji.

### 6.1. Informacje na temat oczyszczalni ścieków<sup>6)</sup>.

Nazwa oczyszczalni ścieków: **Oczyszczalnia Ścieków w Ciechanowcu**

Lokalizacja oczyszczalni ścieków (adres):

**ul. Wspólna 69**

**18-230 Ciechanowiec**

**Gmina Ciechanowiec**

**Powiat Wysokomazowiecki**

**Województwo Podlaskie**

<sup>6)</sup> W przypadku funkcjonowania więcej niż jedna oczyszczalnia ścieków, dla każdej oczyszczalni należy wypełnić oddzielne tabele. Analogiczne tabele trzeba również wypełnić w przypadku planowanej oczyszczalni ścieków.



Dane kontaktowe (telefon, e-mail, fax):

telefon/fax: **86 277 10 42**

e-mail: fare@ciechanowiec.pl

Pozwolenie wodnoprawne na odprowadzanie ścieków z oczyszczalni do środowiska (data, znak, oznaczenie organu, termin ważności decyzji):

Decyzja znak: **79/D/ZUZ/2018 z dnia 02.07.2018 r.**,

Termin ważności decyzji do: **30.06.2028 r.**

Przepustowość oczyszczalni:

średnia [m<sup>3</sup>/d]: **915**

maksymalna dobową[m<sup>3</sup>/d]: **920**

maksymalna godzinowa [m<sup>3</sup>/h]: **116,70**

maksymalna roczna [m<sup>3</sup>/rok]: **335 860**

Projektowa wydajność oczyszczalni ścieków [RLM]: **8 000**

Ilość ścieków dostarczanych do oczyszczalni ścieków, zgodnie z danymi przedłożonymi w ostatnim sprawozdaniu z realizacji KPOŚK:

Ścieki dopływające siecią kanalizacyjną [m<sup>3</sup>/d]: **374,25**

Ścieki dowożone [m<sup>3</sup>/d]: **24,11 – dowożone z poza obszaru aglomeracji**

Ścieki z przydomowych oczyszczalni ścieków [m<sup>3</sup>/d]: **0,0077**

Średnie obciążenie oczyszczalni [m<sup>3</sup>/d]: **398,36**

Ilość ścieków oczyszczonych w roku poprzednim [m<sup>3</sup>/rok]: **146 000**

<b>Wartości wskaźników zanieczyszczeń ścieków surowych</b>		
Wskaźnik	Wartość (średnioroczna z pomiarów)	Uwagi
1	2	3
BZT <sub>5</sub> [mgO <sub>2</sub> /l]	550,00	-
ChZT <sub>Cr</sub> [mgO <sub>2</sub> /l]	1530,00	-
Zawiesina ogólna [mg/l]	480,00	-
Azot ogólny [mgN/l]	-	-
<b>Wartości wskaźników lub % redukcji zanieczyszczeń ścieków oczyszczonych</b>		
Wskaźnik	Wartość lub % redukcji zgodnie z pozwoleniem wodno prawnym	Wartość (średnioroczna z pomiarów)
1	2	3
BZT <sub>5</sub> [mgO <sub>2</sub> /l]	25	5
ChZT <sub>Cr</sub> [mgO <sub>2</sub> /l]	125	33
Zawiesina ogólna [mg/l]	35	4
Fosfor ogólny [mgP/l]	-	-
Azot ogólny [mgN/l]	-	-

**Odbiornik ścieków oczyszczonych zgodnie z pozwoleniem wodnoprawnym:**

Nazwa ciek: <b>rzeka Nurzec</b>	Kilometraż miejsca odprowadzania ścieków oczyszczonych: 88,2 km od początku rzeki
Współrzędne geograficzne wylotu: N 52°40'03.0", E 22°28'48.7"	
<b>Typ oczyszczalni ścieków<sup>7)</sup></b>	
B - oczyszczalnia biologiczna spełniająca standardy odprowadzanych ścieków	<b>X</b>
non B - oczyszczalnia biologiczna niespełniająca standardów odprowadzanych ścieków	
PUB1 - oczyszczalnia biologiczna z podwyższonym usuwaniem związków azotu (N), fosforu (P) spełniająca standardy odprowadzanych ścieków dla aglomeracji $\geq 100\ 000$ RLM	
non PUB1 - oczyszczalnia jw. niespełniająca standardów odprowadzanych ścieków w zakresie usuwania N i/lub P	
PUB2 - oczyszczalnia biologiczna z podwyższonym usuwaniem związków azotu (N), fosforu (P) spełniająca standardy odprowadzanych ścieków dla aglomeracji $< 100\ 000$ RLM	
non PUB2 - oczyszczalnia jw. niespełniająca standardów odprowadzanych ścieków w zakresie usuwania N i/lub P	
<p><b>Podstawowe informacje na temat zamierzeń inwestycyjnych z zakresu rozbudowy lub modernizacji oczyszczalni:</b></p> <p>W 2013 r. zostały zakończone prace polegające na przebudowie i rozbudowie oczyszczalni ścieków w Ciechanowcu. Wykonano nowy bioreaktor przepływowy z niskoobciążonym osadem czynnym i symultaniczną stabilizacją tlenową osadu nadmiernego w reaktorze. Bioreaktor zawiera komorę niedotlenioną (KN) – adaptacja istniejącego zbiornika żelbetowego o średnicy 15 m, oraz dwie komory natleniania osadu czynnego (KNO) zespolone z osadnikami wtórnymi, pompownią recyrkulacyjną i zagęszczaczami osadu nadmiernego. Ze względów funkcjonalnych, jak również ze względów energooszczędnych, pomiędzy komorą niedotlenioną a komorami natleniania osadu zlokalizowane zostało pomieszczenie dmuchaw i prasy taśmowej wraz z osprzętem i przyczepą na osad. Nie planuje się już żadnych innych inwestycji na oczyszczalni ścieków w Ciechanowcu.</p>	

### 6.2. Informacje dotyczące indywidualnych systemów oczyszczania ścieków obsługujących mieszkańców aglomeracji.

<p><b>Podstawowe informacje na temat istniejących na terenie aglomeracji indywidualnych systemów oczyszczania ścieków oraz zamierzeń inwestycyjnych w tym zakresie:</b></p> <p>W chwili obecnej 51 mieszkańców jest obsługiwanych przez przydomowe oczyszczalnie ścieków (12 szt.)</p>
--

### 6.3. Informacje dotyczące końcowego punktu zrzutu (w przypadku braku oczyszczalni ścieków na terenie aglomeracji).

Końcowy punkt zrzutu: -
-------------------------

<sup>7)</sup> Znakiem „X” zaznaczyć właściwą odpowiedź

Nazwa aglomeracji, do której będą odprowadzane ścieki: -	Współrzędne geograficzne końcowego punktu zrzutu: -
Nazwa oraz typ oczyszczalni ścieków, do której będą odprowadzane ścieki komunalne: -	

**6.4. Informacje o średniej dobowej ilości i jakości ścieków komunalnych powstających na terenie aglomeracji oraz ich składzie jakościowym.**

<b>Ilość ścieków komunalnych powstających na terenie aglomeracji [m<sup>3</sup>/d]: 374,2577</b>		
Wskaźnik	Wartość wskaźnika zanieczyszczeń	Uwagi
1	2	3
BZT <sub>5</sub> [mgO <sub>2</sub> /l]	550,00	-
ChZT <sub>Cr</sub> [mgO <sub>2</sub> /l]	1530,00	-
Zawiesina ogólna [mg/l]	480,00	-
Fosfor ogólny [mgP/l]	-	-
Azot ogólny [mgN/l]	-	-

**6.5. Informacje o ilości i składzie jakościowym ścieków przemysłowych odprowadzanych przez zakłady do systemu kanalizacji zbiorczej.**

<b>Wykaz zakładów przemysłowych podłączonych do systemu kanalizacji zbiorczej:</b>
-

<b>Ilość ścieków przemysłowych odprowadzanych do kanalizacji [m<sup>3</sup>/d] -</b>		
Wskaźnik	Wartość wskaźnika zanieczyszczeń	Ładunek zanieczyszczeń odprowadzany w ciągu doby [g/d]
1	2	3
BZT <sub>5</sub> [mgO <sub>2</sub> /l]	-	-
ChZT <sub>Cr</sub> [mgO <sub>2</sub> /l]	-	-
Zawiesina ogólna [mg/l]	-	-
Azot ogólny [mgN/l]	-	-
Azot amonowy [mg/l]	-	-
Azot azotynowy [mg/l]	-	-

**6.6. Informacje o zakładach, których podłączenie do systemu kanalizacji zbiorczej jest planowane.**

<b>Wykaz zakładów przemysłowych planowanych do podłączenia do systemu kanalizacji zbiorczej:</b>
Nie planuje się podłączenia do systemu zbiorczej kanalizacji zakładów przemysłowych.

<b>Ilość ścieków przemysłowych odprowadzanych przez zakłady planowane do podłączenia do kanalizacji [m<sup>3</sup>/d]: 0,00</b>	
Wartość wskaźnika zanieczyszczeń	Ładunek zanieczyszczeń odprowadzany w ciągu doby przez zakłady planowane do podłączenia [g/d] <sup>8)</sup>
2	3
-	-
-	nie dotyczy
-	nie dotyczy
-	nie dotyczy
-	nie dotyczy

<sup>8)</sup> Podać wyłącznie dla BZT5.

-	nie dotyczy
---	-------------

### 6.7. Uzasadnienie określonej dla aglomeracji równoważnej liczby mieszkańców.

Wyszczególnienie:	RLM
Liczba mieszkańców korzystających z istniejącej sieci kanalizacyjnej (pkt 5.1 Tab. 1 kol. 4)	4714
Liczba mieszkańców, planowanych do przyłączenia do sieci kanalizacyjnej, na której wykonanie środki finansowe zostały pozyskane (pkt 5.1 Tab. 2 kol. 4)	0
Liczba mieszkańców planowanych do podłączenia do projektowanej sieci kanalizacyjnej (pkt 5.2.1 kol. 4 + pkt 5.2.2 kol. 4)	0
Liczba osób czasowo przebywających korzystających z sieci kanalizacyjnej (pkt 5.1 Tab. 1 kol. 5)	174
Liczba osób czasowo przebywających, planowanych do przyłączenia do sieci kanalizacyjnej, na której wykonanie środki finansowe zostały pozyskane (pkt 5.1 Tab. 2 kol. 5)	0
Liczba osób czasowo przebywających planowanych do podłączenia do projektowanej sieci kanalizacyjnej (pkt 5.2.1 kol. 5 + pkt 5.2.2 kol. 5)	0
Równoważna Liczba Mieszkańców wynikająca z dobowego ładunku ścieków odprowadzanych przez zakłady przemysłowe i usługowe korzystające z istniejącej sieci kanalizacyjnej [kol. 3 pkt 6.5 / 60 g/d]	0
Równoważna Liczba Mieszkańców wynikająca z dobowego ładunku ścieków, który będzie odprowadzanych przez zakłady przemysłowe i usługowe planowane do podłączenia do sieci kanalizacyjnej [kol. 3 pkt 6.6 / 60 g/d]	0
Liczba mieszkańców na terenie aglomeracji, korzystających przydomowych oczyszczalni ścieków, nieplanowanych do podłączenia do sieci, określona na podstawie rejestrów prowadzonych przez gminę	51
<b>Równoważna Liczba Mieszkańców RLM (suma)</b>	<b>4939</b>

RLM mieszkańców: 4765,

RLM przemysł: 0,

RLM czasowo przebywających: 174.

**7. Informacje o strefach ochronnych ujęć wody, występujących na obszarze aglomeracji, obejmujących tereny ochrony bezpośredniej i tereny ochrony pośredniej zawierające oznaczenie aktu prawa miejscowego lub decyzje ustanawiające te strefy oraz zakazy, nakazy i ograniczenia obowiązujące na tych terenach.**

Strefa ochronna obejmująca wyłącznie teren ochrony bezpośredniej dla ujęcia wody w miejscowości Ciechanowiec.

Decyzja Dyrektora Zarządu Zlewni w Sokołowie Podlaskim z dnia 15 października 2018 r. znak: LU.ZUZ.2.4100.40.2018.AK

Decyzja Dyrektora Zarządu Zlewni w Sokołowie Podlaskim z dnia 15 października 2018 r. znak: LU.ZUZ.2.4100.43.2018.AK

Decyzja Starosty Wysokomazowieckiego z dnia 18.12.2003 r. znak: RA.6223-17/03

**8. Informacje o obszarach ochronnych zbiorników wód śródlądowych, występujących na obszarze aglomeracji, zawierające oznaczenie aktu prawa miejscowego ustanawiającego te obszary oraz zakazy, nakazy i ograniczenia obowiązujące na tych obszarach.**

W granicach aglomeracji Ciechanowiec nie występują obszary ochronne zbiorników wód śródlądowych.

**9. Informacje o formach ochrony przyrody, występujących na obszarze aglomeracji, zawierające nazwę formy ochrony przyrody oraz wskazanie aktu prawnego uznającego określony obszar za formę ochrony przyrody.**

W granicach aglomeracji Ciechanowiec występuje Obszar Chronionego Krajobrazu Doliny Bugu i Nurca utworzony uchwałą Nr XXIII/202/82 Wojewódzkiej Rady Narodowej w Łomży z dnia 27 kwietnia 1982 r. w sprawie wyznaczenia obszarów chronionego krajobrazu na terenie województwa łomżyńskiego (Dz. Urz. WRN Nr 2, poz. 18); Obecnie ustalenie przebiegu granic, nadzoru nad Obszarem oraz zakazów na nim występujących określa Uchwała XXIII/202/16 Sejmiku Województwa Podlaskiego z dnia 21 marca 2016 r. w sprawie Obszaru Chronionego Krajobrazu „Dolina Bugu i Nurca” (Dz. Urz. Woj. Podl. z 25 marca 2016 r. poz. 1503).

**Pomniki przyrody na terenie aglomeracji Ciechanowiec**

Lp.	Nazwa pomnika przyrody (jak w akcie prawnym o ustanowieniu)	Nr pomnika przyrody	Data utworzenia pomnika przyrody	Obowiązująca podstawa prawna wraz z oznaczeniem miejsca ogłoszenia aktu prawnego
1	Dąb czerwony	51 ł	1982-10-26	Zarządzenie Nr 54/82 Wojewody Łomżyńskiego z dnia 26 października 1982 r. w sprawie uznania niektórych tworów przyrody za pomniki przyrody na terenie województwa łomżyńskiego. Dz. Urz. WRN w Łomży Nr 3, poz. 34, z 1984 r. Nr 2, poz. 16, Dz. Urz. Woj. Łomżyńskiego z 1996 r. Nr 24, poz. 66, Dz. Urz. Woj. Podlaskiego z 1999 r. Nr 33, poz. 522 oraz z 2001 r. Nr 45, poz. 758
2	Jesion wyniosły	52 ł	1982-10-26	Zarządzenie Nr 54/82 Wojewody Łomżyńskiego z dnia 26 października 1982 r. w sprawie uznania niektórych tworów przyrody za pomniki przyrody na terenie województwa łomżyńskiego. Dz. Urz. WRN w Łomży Nr 3, poz. 34, z 1984 r. Nr 2, poz. 16, Dz. Urz. Woj. Łomżyńskiego z 1996 r. Nr 24, poz. 66, Dz. Urz. Woj. Podlaskiego z 1999 r. Nr 33, poz. 522 oraz z 2001 r. Nr 45, poz. 758
3	Topola	54 ł	1982-10-26	Zarządzenie Nr 54/82 Wojewody Łomżyńskiego z dnia 26 października 1982 r. w sprawie uznania niektórych tworów przyrody za pomniki przyrody na terenie województwa łomżyńskiego. Dz. Urz. WRN w Łomży Nr 3, poz. 34, z 1984 r. Nr 2, poz. 16, Dz. Urz. Woj. Łomżyńskiego z 1996 r. Nr 24, poz. 66, Dz. Urz. Woj. Podlaskiego z 1999 r. Nr 33, poz. 522 oraz z 2001 r. Nr 45, poz. 758
4	Topola biała	56 ł	1982-10-26	Zarządzenie Nr 54/82 Wojewody Łomżyńskiego z dnia 26 października 1982 r. w sprawie uznania niektórych tworów przyrody za pomniki przyrody na terenie województwa łomżyńskiego. Dz. Urz. WRN w Łomży Nr 3, poz. 34, z 1984 r. Nr 2, poz. 16, Dz. Urz. Woj. Łomżyńskiego z 1996 r. Nr 24, poz. 66, Dz. Urz. Woj. Podlaskiego z 1999 r. Nr 33, poz. 522 oraz z 2001 r. Nr 45, poz. 758
5	Wiąz	59 ł	1982-10-26	Zarządzenie Nr 54/82 Wojewody Łomżyńskiego z dnia 26 października 1982 r. w sprawie uznania niektórych tworów przyrody za pomniki przyrody na terenie województwa łomżyńskiego. Dz. Urz. WRN w Łomży Nr 3, poz. 34, z 1984 r. Nr 2, poz. 16, Dz. Urz. Woj. Łomżyńskiego z 1996 r. Nr 24, poz. 66, Dz. Urz. Woj. Podlaskiego z 1999 r. Nr 33, poz. 522 oraz z 2001 r. Nr 45, poz. 758
6	Dąb szypułkowy	103 ł	1983-12-31	Zarządzenie Nr 58/83 Wojewody Łomżyńskiego z dnia 31 grudnia 1983 r. w sprawie uznania niektórych tworów przyrody za pomniki przyrody na terenie województwa łomżyńskiego. Dz. Urz. WRN w Łomży z 1984 r. Nr 2, poz. 17, Dz. Urz. Woj. Podlaskiego z 1999 r. Nr 33, poz. 522 oraz z 2001 r. Nr 45, poz. 758
7	Dąb szypułkowy	104 ł	1983-12-31	Zarządzenie Nr 58/83 Wojewody Łomżyńskiego z dnia 31 grudnia 1983 r. w sprawie uznania niektórych tworów przyrody za pomniki przyrody na terenie województwa łomżyńskiego. Dz. Urz. WRN w Łomży z 1984 r. Nr 2, poz. 17, Dz. Urz. Woj. Podlaskiego z 1999 r. Nr 33, poz. 522 oraz z 2001 r. Nr 45, poz. 758
8	Dąb szypułkowy	105 ł	1983-12-31	Zarządzenie Nr 58/83 Wojewody Łomżyńskiego z dnia 31 grudnia 1983 r. w sprawie uznania niektórych tworów przyrody za pomniki przyrody na terenie województwa łomżyńskiego. Dz. Urz. WRN w Łomży z 1984 r. Nr 2, poz. 17, Dz. Urz. Woj. Podlaskiego z 1999 r. Nr 33, poz. 522 oraz z 2001 r. Nr 45, poz. 758
9	Dąb szypułkowy	106 ł	1983-12-31	Zarządzenie Nr 58/83 Wojewody Łomżyńskiego z dnia 31 grudnia 1983 r. w sprawie uznania niektórych tworów przyrody za pomniki

				przyrody na terenie województwa łomżyńskiego. Dz. Urz. WRN w Łomży z 1984 r. Nr 2, poz. 17, Dz. Urz. Woj. Podlaskiego z 1999 r. Nr 33, poz. 522 oraz z 2001 r. Nr 45, poz. 758
10	Jesion wyniosły	108 ł	1983-12-31	Zarządzenie Nr 58/83 Wojewody Łomżyńskiego z dnia 31 grudnia 1983 r. w sprawie uznania niektórych tworów przyrody za pomniki przyrody na terenie województwa łomżyńskiego. Dz. Urz. WRN w Łomży z 1984 r. Nr 2, poz. 17, Dz. Urz. Woj. Podlaskiego z 1999 r. Nr 33, poz. 522 oraz z 2001 r. Nr 45, poz. 758
11	Jesion wyniosły	109 ł	1983-12-31	Zarządzenie Nr 58/83 Wojewody Łomżyńskiego z dnia 31 grudnia 1983 r. w sprawie uznania niektórych tworów przyrody za pomniki przyrody na terenie województwa łomżyńskiego. Dz. Urz. WRN w Łomży z 1984 r. Nr 2, poz. 17, Dz. Urz. Woj. Podlaskiego z 1999 r. Nr 33, poz. 522 oraz z 2001 r. Nr 45, poz. 758
12	Dąb szypułkowy	111 ł	1983-12-31	Zarządzenie Nr 58/83 Wojewody Łomżyńskiego z dnia 31 grudnia 1983 r. w sprawie uznania niektórych tworów przyrody za pomniki przyrody na terenie województwa łomżyńskiego. Dz. Urz. WRN w Łomży z 1984 r. Nr 2, poz. 17, Dz. Urz. Woj. Podlaskiego z 1999 r. Nr 33, poz. 522 oraz z 2001 r. Nr 45, poz. 758
13	Dąb	112 ł	1983-12-31	Zarządzenie Nr 58/83 Wojewody Łomżyńskiego z dnia 31 grudnia 1983 r. w sprawie uznania niektórych tworów przyrody za pomniki przyrody na terenie województwa łomżyńskiego. Dz. Urz. WRN w Łomży z 1984 r. Nr 2, poz. 17, Dz. Urz. Woj. Podlaskiego z 1999 r. Nr 33, poz. 522 oraz z 2001 r. Nr 45, poz. 758
14	Olsza czarna	114 ł	1983-12-31	Zarządzenie Nr 58/83 Wojewody Łomżyńskiego z dnia 31 grudnia 1983 r. w sprawie uznania niektórych tworów przyrody za pomniki przyrody na terenie województwa łomżyńskiego. Dz. Urz. WRN w Łomży z 1984 r. Nr 2, poz. 17, Dz. Urz. Woj. Podlaskiego z 1999 r. Nr 33, poz. 522 oraz z 2001 r. Nr 45, poz. 758
15	Dąb szypułkowy	115 ł	1983-12-31	Zarządzenie Nr 58/83 Wojewody Łomżyńskiego z dnia 31 grudnia 1983 r. w sprawie uznania niektórych tworów przyrody za pomniki przyrody na terenie województwa łomżyńskiego. Dz. Urz. WRN w Łomży z 1984 r. Nr 2, poz. 17, Dz. Urz. Woj. Podlaskiego z 1999 r. Nr 33, poz. 522 oraz z 2001 r. Nr 45, poz. 758
16	Aleja lipowa	117 ł	1983-12-31	Zarządzenie Nr 58/83 Wojewody Łomżyńskiego z dnia 31 grudnia 1983 r. w sprawie uznania niektórych tworów przyrody za pomniki przyrody na terenie województwa łomżyńskiego. Dz. Urz. WRN w Łomży z 1984 r. Nr 2, poz. 17, Dz. Urz. Woj. Podlaskiego z 1999 r. Nr 33, poz. 522 oraz z 2001 r. Nr 45, poz. 758, Dz. U. Woj. Podl. z 2014 r. poz. 2891 (zniesiono z jednego drzewa o lp. 14 uchwałą nr 213/XLII/14 Rady Miejskiej w Ciechanowcu), Dz. U. Woj. Podl. z 2015 r. poz. 2796 (zniesiono z jednego drzewa o lp. 7 uchwałą nr 52/VIII/15 Rady Miejskiej w Ciechanowcu)
17	Wiąz	148 ł	1992-03-12	Rozporządzenie Nr 5/92 Wojewody Łomżyńskiego z dnia 12 marca 1992 r. w sprawie uznania i skreślenia z rejestru pomników przyrody niektórych tworów przyrody na terenie województwa łomżyńskiego. Dz. Urz. Woj. Łomżyńskiego Nr 4, poz. 25, Dz. Urz. Woj. Podlaskiego z 1999 r. Nr 33, poz. 522 oraz z 2001 r. Nr 45, poz. 758
18	Dąb szypułkowy	149 ł	1992-03-12	Rozporządzenie Nr 5/92 Wojewody Łomżyńskiego z dnia 12 marca 1992 r. w sprawie uznania i skreślenia z rejestru pomników przyrody niektórych tworów przyrody na terenie województwa łomżyńskiego. Dz. Urz. Woj. Łomżyńskiego Nr 4, poz. 25, Dz. Urz. Woj. Podlaskiego z 1999 r. Nr 33, poz. 522 oraz z 2001 r. Nr 45, poz. 758
19	Jesion wyniosły	1736	2004-04-01	Rozporządzenie Nr 10/04 Wojewody Podlaskiego z dnia 1 kwietnia 2004 r. w sprawie uznania niektórych tworów przyrody za pomniki przyrody i objęcia ich ochroną. Dz. Urz. W. P. Nr 41, poz. 748
20	Lipa drobnolistna	1745	2004-04-01	Rozporządzenie Nr 10/04 Wojewody Podlaskiego z dnia 1 kwietnia 2004 r. w sprawie uznania niektórych tworów przyrody za pomniki przyrody i objęcia ich ochroną. Dz. Urz. W. P. Nr 41, poz. 748
21	Klon zwyczajny	46	1982-10-26	Zarządzenie Nr 54/82 Wojewody Łomżyńskiego z dnia 26 października 1982 r. w sprawie uznania niektórych tworów przyrody za pomniki przyrody na terenie województwa łomżyńskiego. Dz. Urz. WRN w Łomży Nr 3, poz. 34, z 1984 r. Nr 2, poz. 16, Dz. Urz. Woj. Łomżyńskiego z 1996 r. Nr 24, poz. 66, Dz. Urz. Woj. Podlaskiego z 1999 r. Nr 33, poz. 522 oraz z 2001 r. Nr 45, poz. 758

#### 10. Poprawność wykonania części graficznej.

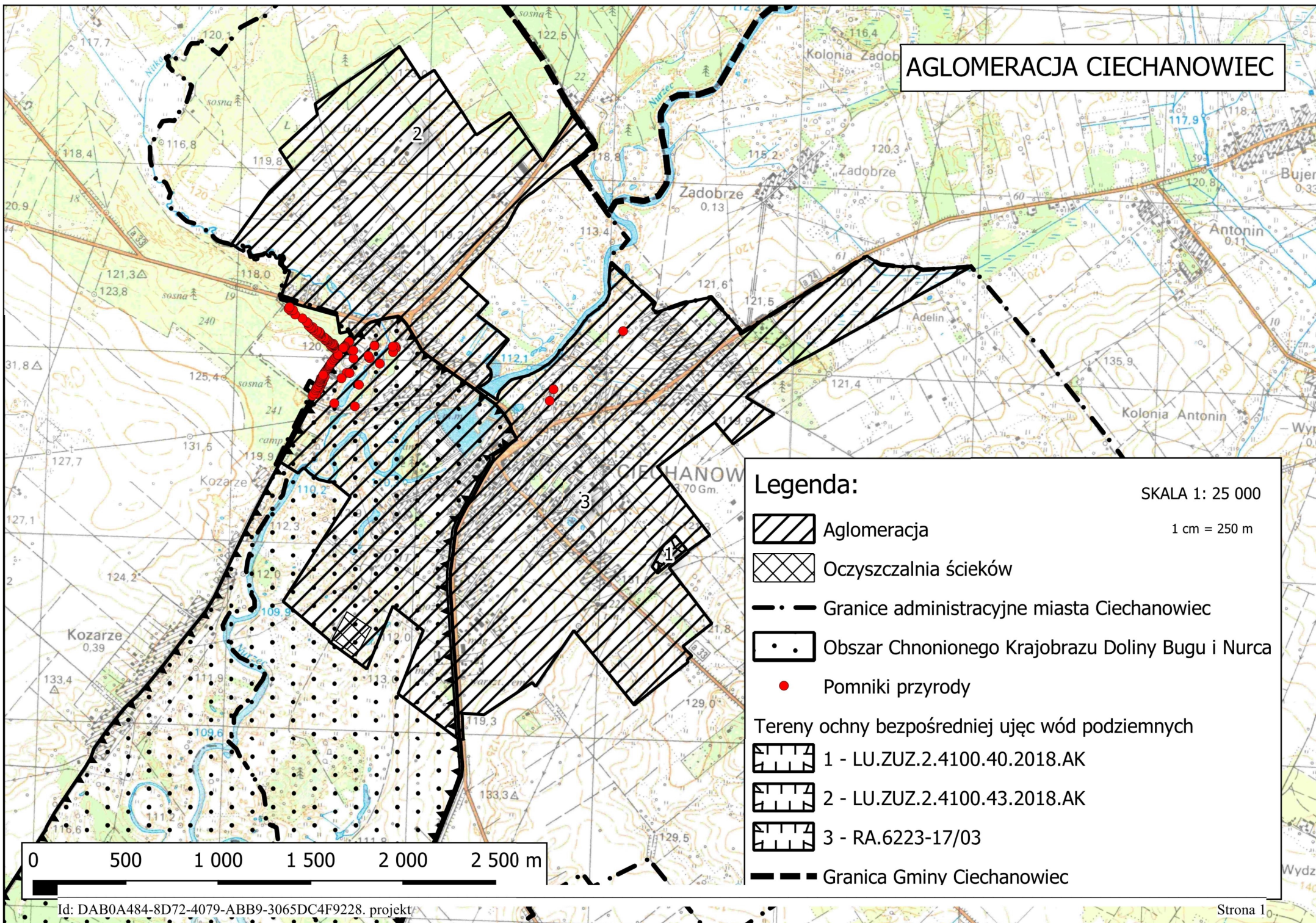
Lp.	Wyszczególnienie	Nie <sup>9)</sup>	Tak <sup>9)</sup>	Nie dotyczy <sup>9)</sup>
1	2	3	4	5
1	Część graficzna została wykonana na mapie topograficznej w skali 1:10 000, a w przypadku jej braku - w skali 1:25 000.		X	

<sup>9)</sup> Znakiem „X” zaznaczyć właściwą odpowiedź.






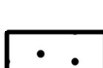



# AGLOMERACJA CIECHANOWIEC







## Legenda:

SKALA 1: 25 000

-  Aglomeracja
-  Oczyszczalnia ścieków
-  Granice administracyjne miasta Ciechanowiec
-  Obszar Chronionego Krajobrazu Doliny Bugu i Nurca
-  Pomniki przyrody

Tereny ochny bezpośredniej ujęć wód podziemnych

-  1 - LU.ZUZ.2.4100.40.2018.AK
-  2 - LU.ZUZ.2.4100.43.2018.AK
-  3 - RA.6223-17/03
-  Granica Gminy Ciechanowiec

0 500 1 000 1 500 2 000 2 500 m



## **Uzasadnienie**

Zgodnie z art. 565 ust. 2. Ustawy - Prawo Wodne, dotychczasowe akty prawa miejscowego dotyczące wyznaczenia aglomeracji, wydane na podstawie art. 43. ust. 2a. ustawy uchylonej art. 573 zachowują moc nie dłużej niż do 31 grudnia 2020 r. i mogą być zmienione.

Zgodnie z art. 92 ustawy – Prawo wodne, wójt, burmistrz lub prezydent miasta, co 2 lata dokonuje przeglądu obszarów i granic aglomeracji wyznaczonych na podstawie art. 87 ust. 1, z uwzględnieniem kryterium ich utworzenia, o którym mowa w art. 86 ust. 1 oraz zaistniałych zmian równoważnej liczby mieszkańców (RLM) w aglomeracji i w razie potrzeby informuję radę gminy o konieczności zmiany obszarów i granic aglomeracji.

Obowiązująca obecnie uchwała z dnia 21 grudnia 2015 r. Nr XX/149/15 Sejmiku Województwa Podlaskiego w sprawie wyznaczenia aglomeracji Ciechanowiec oraz likwidacji dotychczasowej aglomeracji (Dz. Urz. Woj. Podl. z dnia 23 grudnia 2015 r. poz. 4517), traci moc zgodnie z art. 565 ust. 2 ustawy z dnia 20 lipca 2017 r. – Prawo wodne (t.j. Dz. U. 2020 r. poz. 310 z późn. zm.).

Podjęcie uchwały w sprawie wyznaczenia aglomeracji Ciechanowiec, jest zatem zasadne.